



ОПШТИНСКА УПРАВА ОПШТИНЕ КЊАЖЕВАЦ,
ОДЕЉЕЊЕ ЗА УРБАНИЗАМ, ГРАЂЕВИНАРСТВО,
КОМУНАЛНЕ ДЕЛАТНОСТИ И ИНСПЕКЦИЈСКЕ
ПОСЛОВЕ

УЛ. МИЛОША ОБИЛИЋА БР. 1 19350 КЊАЖЕВАЦ



Ј.П. "ПРЕДУЗЕЋЕ ЗА РАЗВОЈ, УРБАНИЗАМ
И ИЗГРАДЊУ ОПШТИНЕ КЊАЖЕВАЦ"

УЛ. КЕЈ Д. ТУЦОВИЋА БР. 30 19350 КЊАЖЕВАЦ

ПЛАН ГЕНЕРАЛНЕ РЕГУЛАЦИЈЕ КЊАЖЕВЦА

-РАНИ ЈАВНИ УВИД-

директор,

МП

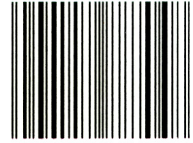
Младен Радосављевић, дипл.инж.маш.

Књажевац, мај 2023. год.



Република Србија
Агенција за привредне регистре

Регистар привредних субјеката
БД 90667/2016



5000118887048

Дана, 17.11.2016. године
Београд

Регистратор Регистра привредних субјеката који води Агенција за привредне регистре, на основу члана 15. став 1. Закона о поступку регистрације у Агенцији за привредне регистре („Службени гласник РС“, бр. 99/2011, 83/2014), одлучујући о регистрационој пријави промене података код ЈАВНО ПРЕДУЗЕЋЕ ДИРЕКЦИЈА ЗА РАЗВОЈ, УРБАНИЗАМ И ИЗГРАДЊУ ОПШТИНЕ КЊАЖЕВАЦ КЊАЖЕВАЦ, матични број: 17106694, коју је поднео/ла:

Име и презиме: Младен Радосављевић

доноси

РЕШЕЊЕ

УСВАЈА СЕ регистрациона пријава, па се у Регистар привредних субјеката региструје промена података код:

ЈАВНО ПРЕДУЗЕЋЕ ДИРЕКЦИЈА ЗА РАЗВОЈ, УРБАНИЗАМ И ИЗГРАДЊУ ОПШТИНЕ
КЊАЖЕВАЦ КЊАЖЕВАЦ

Регистарски/матични број: 17106694

и то следећих промена:

Промена пословног имена:

Брише се:

ЈАВНО ПРЕДУЗЕЋЕ ДИРЕКЦИЈА ЗА РАЗВОЈ, УРБАНИЗАМ И ИЗГРАДЊУ ОПШТИНЕ
КЊАЖЕВАЦ КЊАЖЕВАЦ

Уписује се:

Јавно предузеће Предузеће за развој, урбанизам и изградњу општине Књажевац
Књажевац

Промена претежне делатности:

Брише се:

4211 - Изградња путева и аутопутева

Уписује се:

7111 - Архитектонска делатност

Образложење

Подносилац регистрационе пријаве поднео је дана 14.11.2016. године регистрациону пријаву промене података број БД 90667/2016 и уз пријаву је доставио документацију наведену у потврди о примљеној регистрационој пријави.

Проверавајући испуњеност услова за регистрацију промене података, прописаних одредбом члана 14. Закона о поступку регистрације у Агенцији за привредне регистре, Регистратор је утврдио да су испуњени услови за регистрацију, па је одлучио као у диспозитиву решења, у складу са одредбом члана 16. Закона.

Висина накнаде за вођење поступка регистрације утврђена је Одлуком о накнадама за послове регистрације и друге услуге које пружа Агенција за привредне регистре („Сл. гласник РС“, бр. 119/2013, 138/2014, 45/2015 и 106/2015).

УПУТСТВО О ПРАВНОМ СРЕДСТВУ:

Против овог решења може се изјавити жалба министру надлежном за положај привредних друштава и других облика пословања, у року од 30 дана од дана објављивања на интернет страни Агенције за привредне регистре, а преко Агенције.

РЕГИСТРАТОР

Миладин Маглов

На основу члана 36. и 38. Закона о планирању и изградњи објеката ("Сл.Гласник РС", бр.72/09, 81/09-исправка, 64/10-ОУСи 24/11, 121/2012,42/2013-ОУС и 50/2013 ОУС, 54/2013-УС, 98/13-УС,132/14, 145/14, 83/18, 31/19, 37/19, 9/20 и 52/21), доносим следеће

РЕШЕЊЕ

О одређивању одговорног урбанисте који ће руководити изградом

РАНОГ ЈАВНОГ УВИДА ПЛАНА ГЕНЕРАЛНЕ РЕГУЛАЦИЈЕ КЊАЖЕВЦА

чији је наручилац плана: Општина Књажевац

одређује се:

Одговорни урбаниста: Зоран Михајлов, дипл.инж.арх.
лиценца бр. 200 0237 03

као лице које испуњава Законом прописане услове за израду планске документације предвиђене чл. 38. Закона о планирању и изградњи објеката.

директор,

Младен Радосављевић, дипл.инж.маш.

ИЗЈАВА

Одговорног урбанисте о коришћењу прописа и међусобној усклађености
свих делова Раног јавног увида Плана

Овим изјављујем да је

РАНИ ЈАВНИ УВИД ПЛАНА ГЕНЕРАЛНЕ РЕГУЛАЦИЈЕ КЊАЖЕВЦА

урађен у складу са Законом и прописима донетим на основу Закона, да је Рани јавни увид планског документа припремљен на основу званичних и релевантних података и подлога, као и да је Рани јавни увид планског документа усклађен са планским документима ширег подручја и исти усаглашен са одредбама Закона о планирању и изградњи објеката ("Сл.Гласник РС", бр.72/09, 81/09-исправка, 64/10-ОУСи 24/11, 121/2012,42/2013-ОУС и 50/2013 ОУС, 54/2013-УС, 98/13-УС,132/14, 145/14, 83/18, 31/19, 37/19, 9/20 и 52/21) и важећим техничким прописима.

Одговорни урбаниста:

Зоран Михајлов, дипл.инж.арх.



ИНЖЕЊЕРСКА КОМОРА СРБИЈЕ

ЛИЦЕНЦА

ОДГОВОРНОГ УРБАНИСТЕ

На основу Закона о планирању и изградњи и
Статута Инжењерске коморе Србије

УПРАВНИ ОДБОР ИНЖЕЊЕРСКЕ КОМОРЕ СРБИЈЕ
утврђује да је

Зоран М. Михајлов

дипломирани инжењер архитектуре

ЈМБ 2312963754115

одговорни урбаниста

за руковођење изработом урбанистичких планова и
урбанистичких пројеката

Број лиценце

200 0237 03



У Београду,
30. октобра 2003. године

ПРЕДСЕДНИК КОМОРЕ

Милош Лазовић

Проф. др Милош Лазовић
дип. грађ. инж.

На основу члана 36. и 38. Закона о планирању и изградњи објеката ("Сл.Гласник РС", бр.72/09, 81/09-исправка, 64/10-ОУСи 24/11, 121/2012,42/2013-ОУС и 50/2013 ОУС, 54/2013-УС, 98/13-УС,132/14, 145/14, 83/18, 31/19, 37/19, 9/20 и 52/21), доносим следеће

РЕШЕЊЕ

О одређивању одговорног урбанисте који ће руководити израдом дела

РАНОГ ЈАВНОГ УВИДА ПЛАНА ГЕНЕРАЛНЕ РЕГУЛАЦИЈЕ КЊАЖЕВЦА

(текстуални део и инфраструктура)

чији је наручилац плана: Општина Књажевац

одређује се:

Одговорни урбаниста: Летица Михајловић, дипл.инж.грађ.
лиценца бр. 203 0437 03

као лице које испуњава Законом прописане услове за израду планске документације предвиђене чл. 38. Закона о планирању и изградњи објеката.

директор,

Младен Радосављевић, дипл.инж.маш.

ИЗЈАВА

Одговорног урбанисте о коришћењу прописа и међусобној усклађености
инфраструктурног и текстуалног дела Раног јавног увида Плана

Овим изјављујем да је

РАНИ ЈАВНИ УВИД ПЛАНА ГЕНЕРАЛНЕ РЕГУЛАЦИЈЕ КЊАЖЕВЦА

урађен у складу са Законом и прописима донетим на основу Закона, да је Рани јавни увид планског документа припремљен на основу званичних и релевантних података и подлога, као и да је Рани јавни увид планског документа усклађен са планским документима ширег подручја и исти усаглашен са одредбама Закона о планирању и изградњи објеката ("Сл.Гласник РС", бр.72/09, 81/09-исправка, 64/10-ОУСи 24/11, 121/2012,42/2013-ОУС и 50/2013 ОУС, 54/2013-УС, 98/13-УС,132/14, 145/14, 83/18, 31/19, 37/19, 9/20 и 52/21) и важећим техничким прописима.

Одговорни урбаниста:

Летица Михајловић, дипл.инж.грађ.



ИНЖЕЊЕРСКА КОМОРА СРБИЈЕ

ЛИЦЕНЦА

ОДГОВОРНОГ УРБАНИСТЕ

На основу Закона о планирању и изградњи и
Статута Инжењерске коморе Србије

УПРАВНИ ОДБОР ИНЖЕЊЕРСКЕ КОМОРЕ СРБИЈЕ
утврђује да је

Летица Д. Михајловић

дипломирани грађевински инжењер

ЈМБ 2903960759114

одговорни урбаниста

за руковођење израдом урбанистичких планова
инфраструктуре

Број лиценце

203 0437 03



У Београду,
13. новембра 2003. године

ПРЕДСЕДНИК КОМОРЕ

Милош Лазовић

Проф. др Милош Лазовић
дипл. грађ. инж.

УЧЕСНИЦИ У ИЗРАДИ РАНОГ ЈАВНОГ УВИДА ПЛАНА ГЕНЕРАЛНЕ РЕГУЛАЦИЈЕ КЊАЖЕВЦА

НАРУЧИЛАЦ ПЛАНА: ОПШТИНА КЊАЖЕВАЦ

**ОБРАЂИВАЧ: Ј.П. „ПРЕДУЗЕЋЕ ЗА РАЗВОЈ, УРБАНИЗАМ И
ИЗГРАДЊУ ОПШТИНЕ КЊАЖЕВАЦ“
КЊАЖЕВАЦ**

Руководилац израде РЈУ:

архитектонско-урбанистички део:

Зоран Михајлов, дипл.инж.арх.
лиценца бр. 200 0237 03

урбаниста сарадник- инфраструктура:

Летица Михајловић, дипл.инж.грађ.
лиценца бр. 203 0437 03

Сарадници:

Лидија Милановић, дипл.инж.грађ.
Ивана Стојковић, апс.арх.

директор,

Младен Радосављевић, дипл.инж.маш.

ТЕКСТУАЛНИ ДЕО

РАНИ ЈАВНИ УВИД ЗА ИЗРАДУ ПГР-а КЊАЖЕВЦА

1. Уводни део са описом границе Плана

1. 1. Повод за израду плана

Повод за израду Плана генералне регулације Књажевца је застарелост постојећег ПГР-а и потреба да се иновира обухваћени простор и да се примене савремени принципи планирања, уређења и заштита простора, заштита, уређење и одрживо коришћење природних и створених ресурса, заштита јавног интереса, заштиту културно-историјског наслеђа, боља интеграција туристичких ресурса са природним и културним вредностима окружења, заштита животне средине

Решења у погледу концепције, намене простора, уређења, коришћења и заштите простора базирају се на смерницама из планске документације ширег подручја, на основу којих ће, у складу са дефинисаном наменом простора, моћи на рационалнији начин да се плански уреди предметни простор, у обухвату Плана.

Концепт намене простора обухвата земљиште за површине и објекте јавне намене и земљиште за остале намене. Структуру коришћења земљишта у оквиру површина и објеката јавне намене чине објекти и површине саобраћајне, водне и комуналне инфраструктуре, а у оквиру површина остале намене налазе се површине за становање, пословање, производњу и изградњу туристичко услужних објеката и зелених површина.

Изради Плана се приступило на основу Одлуке СО Књажевац о изради Плана генералне регулације Књажевца, број 350-73/2022-01 од 29.12.2022. године.

Израдом и доношењем Плана, ствара се плански основ за његово директно спровођење, издавањем локацијских услова, израду техничке документације, прибављањем дозвола у складу са законом, односно стварање услова за изградњу објеката супраструктуре и свих линијских објеката на предметном подручју.

Као први корак, у изради планског документа, припремљен је овај елаборат за рани јавни увид, који садржи елементе потребне за упознавање јавности са општим циљевима, сврхом израде планског документа, могућим решењима и ефектима планирања.

1.2. Опис границе ПГР-а Књажевца

Планом се разрађује подручје од око 1.790 ха у датим границама.

Граница почиње од тромеђе катастарских општина Штипина; Горње Зуниче и Књажевац и иде у правцу истока граничним белегама бр. 1; 2; 3; 4; 5; 6; 7; 8; и 9; тј. међном линијом КО Горње Зуниче и КО Књажевац до тромеђе КО Горење Зуниче, КО Берчиновац и КО Књажевац. Одатле наставља путем кат. бр. 1764 у правцу запада до четворомеђе КП. бр. 1764, 1769/1, 1769/11 и 1769/14. Затим наставља ка северозападу међном линијом КП бр.1769/1 и 1769/11, 1769/1 и пута 1732 до тромеђе КП бр. 1769/5, 1732 и 1769/1.

Граница даље наставља у истом правцу међним линијама КП бр. 1769/1 и 1769/5; 1957 и 1962; 1957 и 1949/3; 1957 и 1937; 1769/14 и 1937; затим наставља међном линијом КП бр. 1771 и 1769/14 ка југоистоку и по истом правцу сече КП бр. 1769/14 и 1769/15 до тромеђе КП бр.1769/3, 1769/4 и 1769/15. У истом правцу граница прелази пут КП бр. 6186/1 и наставља међним линијама кат. парцела бр. 1778/2 и 1779; 1779 и 1780. Граница даље иде линијом кат. парцела бр. 1780; 1783/2; 1784; 1785; 1786; 1791; 1792; 1798; 4008; 4006; 4007; 4022; 4023; 4024; 4025 и пута КП бр. 6187. Граница затим прелази пут КП бр. 6200 и у иастом правцу наставља међном линијом кат. парцела бр. 4070 и 4071, пресеца кат. парцелу бр. 4073; 4081;

4104 до тромеђе кат. парцела бр. 4090; 4100 и 4101. Граница даље наставља међним линијама кат. парцела бр. 4100 и 4101; 4105 и 4101; 4106 и 4101; 4106 и 4113; 4107 и 4113; 4108 и 4113; 4109 и 4112; 4109 и 4110; прелази пут КП бр. 6199 и у истом правцу наставља међним линијама кат. парцела бр. 4298 и 4302; 4305 и 4298; 4309 и 4298; 4309 и 4301; 4313 и 4301; 4314 и 4301; 4315 и 4362; 4316 и 4362; 4317 и 4362; 4342 и 4362; 4341 и 4362; до кат. парцеле бр. 4340 прелази пут кат. бр. 4362 и иде међном линијом кат. парцела бр. 4334 и 4335 прелази поток кат. бр. 6215. Граница прелази границу КО Књажевац и КО Трговиште и у правцу југа наставља међним линијама кат. парцела бр. 106/2 и 186; 106/1 и 186; 108 и 186; 109 и 186; 184 и 109; 76 и 109; 76 и 110; 76 и 116; 76 и 117; 76 и 118; 75 и 118; 75 и 119; 75 и 73; 74 и 73; прелази пут КП бр. 3513 и наставља међним линијама кат. парцела бр. 247 и 249; 248 и 249; 250 и 249; 251 и 249; 252 и 249; 259 и 252; 259 и 260;

Граница затим прелази пут КП бр. 3514 и поток КП бр. 3507 и наставља међним линијама кат. парцела бр. 1237 и 1236; 1237 и 1235; 1237 и 1234; 1237 и 1216/2; 1215 и 1216/1; 1207 и 1216/1; 1202 и 1216/1; 1201 и 1216/1; 1197 и 1216/1; 1196 и 1195; 1193 и 1195; 1193 и 1194; 1190 и 1194; 1190 и 1188; 1189 и 1188; 1179 и 1188; 1179 и 1178. Граница прелази пут КП бр. 1167 и иде међним линијама кат. парцела бр. 1177, 1127; 1126 и пута КП бр. 1183; 1124 и 1270.

Граница затим скреће у правцу југа прелази поток КП бр. 3518 и наставља међним линијама кат. парцела бр. 1705 и 1706; 1705 и 1707; 1705 и 1708; прелази пут КП бр. 3520 и наставља међним линијама кат. парцеле бр. 1723 и 3520; 1721 и 3520; 1721 и 17191721 и 1720; 1722 и 1720; 1729 и 1720; 1730 и 1720; 1736 и 1720; 1736 и 1718; 1736 и 1717; 1736 и 1737; 1736 и 1738; 1739 и 1738; 1740 и 1741; 1740 и 1743; 2023 и 1743; 2023 и 2022; 2023 и 2024; 2027 и 2024; 2027 и 2025; 2027 и 2026; до пута кат. бр. 2047 где скреће у правцу запада међним линијама кат. парцела бр. 2027; 2028; 2029 и пута 2047. Затим граница скреће у правцу југа прелази пут КП бр. 2047 и наставља међним линијама кат. парцела бр. 2065 и 2062; 2065 и 2063; 2067 и 2063; 2070 и 2071; 2072 и 2071; 2072 и 2080; 2073/2 и 2080; 2075 и 2080; 2077 и 2080; 2078 и 2080; 2078 и 2082; 2082 и 2083; 2084 и 2054. Граница даље прелази пут КП бр. 1978 и наставља међним линијама кат. парцела бр. 1978 и 1977; 1970 и 1977; 1970 и 1970/2.

Граница затим прелази пут КП. бр. 3519 и наставља међним линијама кат. парцела бр. 3519 и 1966; 2923 и 1966; 2924 и 1966; 2925 и 1963; 2925 и 1900; 2956 и 1900; 2968 и 1900; 2969 и 1900; 2975 и 1900; 2976 и 1900; 2979 и 1900. Граница даље у истом правцу прелази пут КП бр. 3524 и реку КП бр. 3510 и наставља међним линијама кат. парцела бр. 3007 и 1900; 3008 и 3004; 3009 и 3024/1; 3009 и 3011; 3003/1 и 3011; 3003/1 и 3014; 3003/1и 3015; 3003/2 и 3015; 3003/2 и 3002/1; 3003/2 и 3002/2; 3002/2 и 3001; 3018 и 3001; 3018 и 3029; 3019 и 3024/4; 3020 и 3024/4; 3021 и 3024/4; 3023/1 и 3024/4; 3023/2и 3024/4; 3024/2 и 3024/4; 3024/5 и 3024/4; 3522 и 3024/4. Граница скреће у правцу запада међним линијама кат. парцела бр. 2855 и 2823; 2855 и 2825/1; 2826 и 2825/1; прелази регионални пут Књажевац – Пирот кат. бр. 3512 и у истом правцу наставља међним линијама кат. парцела бр. 2813 и 2814; 2813 и 2815; 2813 и 2816/2; 2812 и 2816/2; 2810 и 2816/2; 2810 и 2816/2; Граница затим прелази Трговишки Тимок кат. бр. 3509 до тромеђе кат. парцела бр. 3509; 2437 и 2438/1. Затим скреће у правцу северозапада међним линијама кат. парцела бр. 2438/1 и 3509/1; 2438/2 и 3509/1; 2439 и 3509/1; 2440 и 3509/1; 2441 и 3509/1; 2442 и 3509/1; 2493 и 3509/1; 2508 и 3509/1; 2514 и 3509/1; 2515 и 3509/1; 2516; 3509/1; 2518 и 3509/1; 2517 и 3509/1; 2519 и 3509/1; 2520/1 и 3509/1; 2520/2 и 3509/1; 2521 и 3509/1; 2522 и 3509/1; 2523 и 3509/1; 2221 и 3509/2; 2220 и 2221; 3509 и 2221; до границе КО Књажевац и КО Трговиште.

Од граничне белеге бр. 20 граница скреће у правцу југозапада и иде праволинијски преко кат. парцела бр. 4532 и 4542 до КП бр. 4543 даље наставља међним линијама кат. парцеле бр. 4543 и 4542 прелази пут кат. бр. 6203 и у истом правцу наставља међним линијама кат. парцела бр. 4664 и 4667; 4664 и 4666; 4663 и

4666; 4663 и 4665; 4662 и 4665; 4662 и 4707; 4662 и 4712; 4661 и 4712; 4658 и 4712; 4657 и 4712; 4649 и 4717; 4649 и 4718; 4649 и 4719; 4649 и 4723; 4724 и 4723; 4724 и 4740; 4740 и 4739; 4738 и 4739; 4739 и 4733; 4729 и 4733; 4730 и 4733; 4731 и 4733; 4731 и 4732; 4752 и 4759; 4753 и 4759; 4749/3 и 4758/1; 4749/3 и 4758/2; 4749/3 и 4757; 4754 и 4749/1; 4779/15 и 4779/16.

Граница затим прелази пут КП бр. 6206 и наставља међним линијама кат. парцела бр. 4780/65 и 4780/81; 4780/11 и 4780/81; 4797 и 4798; 4799 и 4798; 4799 и 478/19; 4800 и 5862/2; 4801 и 5862/2; 4803 и 5862/2; 4804/1 и 5862/2; 4805 и 5862/27. Граница затим скреће у правцу северозапада међним линијама кат. парцеле бр. 5862/23 и 4805; 5862/23 и 5862/24; 4857/1 и 5862/24; 4857/1 и 5862/26; 4857/1 и 5862/1; 4857/1 и 5862/19; 4857/1 и 5862/18; 4857/1 и 5862/16; 4857/1 и 5862/14; 4857/1 и 5862/12; 4857/1 и 5862/10.

Граница од тромеђе кат. парцела бр. 4857/1; 5862/10 и 5862/8 скреће у правцу југозапада праволинијски иде преко парцеле бр. 4857/1 до тромеђе кат. парцела бр. 4857/1; 5859 и 5860 и даље наставља међним линијама кат. парцела бр. 5859 и 4857/1; и 4857/1 5856 и 4857/1; прелази пут кат. бр. 6182 и наставља у правцу запада међним линијама кат. парцела бр. 5635/2 и 5634; 5632/1 и 5634; 5632/1 и 5633; 5632/1 и 5632; 5636 и 5632; 5636 и 565629; 5636 и 5628; 5637 и 5628; 5645 и 5628; 5646 и 5628; до Сврљишког Тимока КП бр. 6161.

Граница затим скреће у правцу запада и иде међним линијама кат. парцела бр. 5646; 5647; 5648; 5582; 5581; 5583; 5584; 5577; 5585; 5586; 5588; 5589; 5590; 5591 и Тимока КП бр. 6161.

Граница затим скреће у правцу севера, прелази Сврљишки Тимок КП бр. 6161 и наставља између кат. парцела бр. 5595/1 и 5597, прелази пругу кат. бр. 6177 и иде међном линијом кат. парцела бр. 5606/3 и 5606/2, прелази пут кат. бр. 6184 и у истом правцу наставља међним линијама кат. парцела бр. 5283 и 5284; 5282 и 5284; 5278 и 5284; 5278 и 5281; 5278 и 5280; 5293 и 5278; 5293 и 5279; 5295 и 5279; 5295 и 5297; 5296 и 5297; 5296 и 5298; 5322 и 5321; 5325 и 5321; 5325 и 5326; 5327 и 5326; 5329 и 5326; 5329 и 5331; 5330 и 5331; 5338 и 5331; 5338 и 5336; 5338 и 5337; 5338 и 5339; 5338 и 5344; 5344 и 5277; 5345 и 5277; 5347 и 5277; 5350 и 5277; 5353 и 5277; 5354 и 5277; 5354 и 6211; 5354 и 5113, прелази пут КП бр. 5355 и наставља међном линијом кат. парцела бр. 5356 и 5355, прелази пут КП бр. 5375 и наставља међном линијом кат. парцела бр. 5420 и 5375, прелази пут КП бр. 6228 и даље наставља у правцу југозапада граничном линијом КО Глоговац и КО Књажевац преко граничних белега бр. 1; 2; 3; 4; 5; 6 и 7 до кат. парцеле бр. 2461 где скреће у правцу севера међном линијом кат. парцела бр. 2462 и 2461 пресеца кат. парцелу бр. 2460 и пут кат. бр. 6210 и у истом правцу наставља међним линијама кат. парцела бр. 2414 и 2413/1; 2404 и 2413/2; 2414 и 6193; 2415 и 6193; 2415 и 2521; 2415 и 2538; 2415 и 2539; 2415 и 2540; 2415 и 2411; 2415 и 2407; 2415 и 2406; 2415 и 2401; 2415 и 2400; 2415 и 2398; 2415 и 2397; 2415 и 2396;

Граница прелази пут КП бр. 6191 и у истом правцу наставља међним линијама кат. парцела бр. 2394 и 2416; 2393 и 2416; 2392 и 2416; 2376 и 2416; 2375 и 2416; 2375 и 2417; 2373 и 2417; 2473 и 2418; 2472 и 2418; 2371 и 2418; 2341 и 2371; 2342 и 2371; 2343 и 2371; 2345 и 2371; 2365 и 2371; 2365 и 2366.

Граница прелази пут КП бр. 2364 и наставља у истом правцу међним линијама катастарских парцела бр. 2351 и 2361; 2352 и 2361; 2352 и 2360; 2352 и 2359; 2352 и 2357; 2352 и 2356; 2336 и 2335; 2331 и 2332; 2330 и 2329 до граничне белеге бр. 7 КО Грезна.

Граница затим скреће у правцу североистока и иде граничним белегама бр. 7; 6; 5; 4; 3; 2; 1 до тромеђе катастарских општина Књажевац, Грезна и Каличина. Од тромеђе граница скреће у правцу југоистока границом КО Каличина и КО Књажевац преко граничних белега бр 1; 2 и 3, граница наставља у истом правцу међним линијама кат. парцела бр. 2206/1 и 2801; 2206/2 и 2801; 2206/2 и 2820; 2206/2 и 2841.

Од тромеђе кат. парцела 2841; 2842 и 2207/2 скреће у правцу североистока преко кат. парцеле бр. 2207/2 до кат. парцеле бр. 2207/1 и иде међном линијом кат. парцела бр. 2207/1 и 2207/2, прелази пут кат. бр. 6185 наставља међном линијом кат. парцела бр. 2196 и 2197 до граничне белеге бр 10 КО Књажевац и КО Каличина. Граница у правцу североистока наставља границом КО Каличина и КО Књажевац до тромеђе КО Каличина, КО Штипина и КО Књажевац где скреће у правцу истока и иде границом КО Штипина и КО Књажевац преко граничних белега бр. 1; 2; 3; 4; 5; 6; 7; 8; 9; 10; 11; 12; 13; 14; 15; 16; 17; 18; 19; 20; 21; 22; и 23 до тромеђе КО Штипина; КО Горње Зуниче и КО Књажевац где је граница почела.

Граница Плана је дефинисана као прелиминарна, а коначна граница ће се утврдити и дефинисати приликом припреме и верификације Нацрта Плана.

1.3. Правни и плански основ

Правни основ

Правни основ за израду Плана чине:

Закон о планирању и изградњи („Службени гласник РС“, број 72/09, 81/09-исправка, 64/10-одлука УС, 24/11, 121/12, 42/13-одлука УС, 50/13-одлука УС, 98/13 – одлука УС, 132/14, 145/14, 83/18, 31/19, 37/19-др.закон, 9/20 и 52/21);

Правилник о садржини, начину и поступку израде докумената просторног и урбанистичког планирања („Службени гласник РС“, број 32/19);

Одлука о изради Плана генералне регулације Књажевца број 350-73/2022-01 од 29.12.2022. године.

Плански основ

Плански основ за израду Плана је:

Просторни план општине Књажевац („Службени лист општине Књажевац“, број 9-1/12);

2. Обавезе, услови и смернице из планске документације ширег подручја

Просторни план општине Књажевац („Службени лист општине Књажевац“, број 9-1/12);

2.1. Извод из Просторног плана општине Књажевац („Службени лист општине Књажевац“, број 9-1/12)

Природни услови

Подручје Просторног плана има обележје брдско-планинског рељефа, са висинским разликама које се крећу око 1.700м.Осим на северном делу, подручје општине окружују планински венци, док је централни део релативно широка котлина. Према карактеристикама рељефа општина се састоји из три дела: а) источни, којим доминира масив Старе планине који карактерише дугачак и узан гребен, од кога се одвајају високи повијарци, који стварају бочне просторне долине, б) централни, котлинског карактера, кога чине долине Сврљишког, Трговишког и Белог Тимока и в) југозападни и западни брдско-планински, повезан низом планина-Тресибаве, Девице, Слемена и Тупижнице. Изражени рељеф утицао је на надпросечни развој хидрографије, формирање одређених микро климатских карактеристика, флоре и фауне и земљишта.

За подручје општине Књажевац карактеристична је прелазна зона умерено-континенталне климе Тимочке крајне и Влашке низије на северу и планинске климе Балканског планинског система на југоистоку. Део масива Старе планине има различите климатске карактеристике у зависности од надморске висине. Најхладнији месец у години је јануар, а најтоплији јули, што је заједничка карактеристика свих типова континенталних клима. Годишња амплитуда температуре полако опада од севера према југу и југоистоку. Јесен је свуда топлија од пролећа. Број ледених дана нагло расте са порастом надморске висине, тако да на највишим врховима Старе планине прелази 100 дана у години. У долинским подручјима највише падавина има у јуну месецу, док је најсувљи месец март. У погледу сезонских екстрема, највише падавина има током летњих месеци у долинским деловима подручја, а најмање зими. На Старој планини (изнад 1550м н.в.) максимум падавина је у пролеће (односно на лето испод 1550м.в.), а минимум током зиме.

За општину Књажевац важан хидролошки ресурс представљају и подземне воде. На местима где непропусне формације избијају на површину јављају се извори и карстна врела. Најпознатија од тих врела су управо и каптирана за водоснабдевање насеља (Сињи вир за Књажевац, као и низ мањих извора за сеоске водоводе). На северу разматраног подручја, део долине Белог Тимока протиче кроз неогене језерске седименте мале издашности.

Значајну хидрогеолошку особеност чине субтермалне воде у Ргошкој Бањи (Бањици) код Књажевца. Дуж Ргошке раседне зоне на дужини од око 800м има низ термалних извора дуж корита Сврљишког Тимока, температуре у опсегу 20-37⁰ С (капитални извори су у опсегу 30⁰ С и 32⁰ С). Са терапеутског гледишта, воде припадају хипотермама (20-34⁰ С), слабо су сумпоровите и радиоактивне, балнеолошки погодне за лечење реуматских обољења, и веома погодне за рекреативно коришћење.

Развој насеља

Општински центар Књажевац ће развијати функције субрегионалног центра у Тимочној крајни, дуж Тимочке развојне осовине и у Зајечарском управном округу. Ову функцију оствариваће интензивирањем привредних веза са Зајечаром и Бором и кластеризацијом туристичке понуде са другим центрима планинског туризма у Србији и Бугарској, и јачањем сектора услужних и сервисних активности ка субопштинским центрима Минићеву и Кални, локалним општинским центрима и примарним селима, као и неким насељима суседних општина/града. Поред развоја секундарног сектора, јачаће се функције субрегионалног значаја (управљачке, развојне, консултанске, иновативне и др.), и локалне, као центра услужне делатности и сервиса, здравства и социјалног старања, културе и образовања, туризма, информатике и банкарства и др., праћене одговарајућим институцијалним развојем.

Развој привреде

Просторни развој привреде општине засниваће се на убрзању реформских процеса који се односе на реструктурирање, модернизацију предузећа, стандардизацију производње, раст конкурентности, обезбеђење инфраструктурних услова. Привредни развој подразумева напуштање концепта заснованог на коришћењу јефтиног и нискоквалификованог нивоа рада и на кључној улози природних ресурса. Модеран концепт привреде подразумева заснованост на технолошкој, економској и еколошкој ревитализацији постојећих и нових капацитета. У томе пресудну важност има повећање ниског постојећег иновационог потенцијала општине, као и формирање кластера у конкурентним секторима или гранама и ефикасна просторна дистрибуција привредних/индустријских активности.

Према стратешким развојним документима Републике Србије и општине

Књажевац, основни принцип привредног развоја заснива се на туризму као примарној делатности коју треба развијати уз диверзификацију развоја и других конкурентних грана као што су услуге, комуникације, пољопривреда, итд. Програмско-економска валоризација простора општине Књажевац подразумева подстицај они пројекта који у већој мери уважавају не само квалификовану радну снагу и обиље природних ресурса, већ и друге предности овог простора.

За економски развој општине Књажевац у будућем периоду од посебног значаја је и развој пољопривреде повезан са развојем сеоског подручја, што је наглашено и у документима Стратегија одрживог развоја општине Књажевац 2020. године и у Стратегији руралног развоја општине Књажевац 2010-2020. године. Располовиви потенцијали, квалитет и структура пољопривредног земљишта, климатских услова и традиција бављења овом делатношћу омогућава приоритетни развој сточарства, воћарства и виноградарства. За развој пољопривреде од посебно значаја ће бити заштита географског порекла производа и њихово брендирање, као и подршка развоју задругарства и едукације пољопривредника.

У просторној структури привреде водећу улогу имаће и даље постојећи привредно-индустријски центар Књажевац, зоне туристичког комплекса на Старој планини, постојеће привредно-индустријске и планиране индустријске зоне у граду Књажевцу и дисперзија производних и услужних капацитета МСП у оквиру мањих предузетничких локалитета или појединачних локација у субопштинским центрима. Основни елементи будуће локације привреде/индустрије до 2020 године је Књажевац као субрегионални и општински (полифункционални) привредно-индустријски центар.

Туризам

Туристички комплекс општинског центра Књажевца са непосредном околином, ојки представља значајну целину за развој одморишног, рекреативног, здравственог, културно-манifestационог и пословног туризма, са претежно летњом туристичком понудом. Књажевац представља градсаци туристички центар, у функцији развоја туристичке дестинације Стара планина, који ће у свом непосредном окружењу интегрисати бројне туристичке ресурсе и вредности који, поред Парка природе Стара планина, обухватају Ргошку бању (као градско излетиште и планирано бањско место са термо-минералним изворима од регионалног значаја), спортско-рекреативни центар Бањица (са олимпијским базеном и пратећим садржајима), археолошке локалитете (Тимасит минус, Бараница, Дубрава, Габровница и др.), етно-село Равна (у оквиру ког се налази архео-етно парк, музеј вина и др.), сакралне објекте (манастир Свете Тријице- XIV век, између насеља Доња Каменица и Горња Каменица, црква Свете Богородице у Доњој Каменици, црква Светог Ђорђа у Књажевцу и др.), градско излетиште Бараницу на Трговишком Тимоку (са рекреативним и угоститељским садржајима), купалиште на Трговишком Тимоку у зони Књажевца (са спортско-рекреативним садржајима) и др. Потенцијал за развој туризма и рекреације представљају и речни токови, посебно Сврљишког Тимока (са веома сликовитим кањоном, чијим добрим делом пролази пруга Ниш-Зајечар са 32 тунела и исто толико мостова)

У оквиру развоја туризма, значајно место за општину Књажевац је развој спортско-рекреационог центра "Бањица" и Ргошка бања са око 1.000 туристичких лежајева (орјентационо 30% у хотелима, 30% у туристичким апартманима, 20% у пансионима и 20% у приватном смештају и то:

око 550 туристичких лежајева у Књажевцу

око 50 туристичких лежајева на излетничко-туристичком локалитету "Бањица" (базен)

око 400 туристичких лежајева у оквиру здравствено-рехабилитационог локалитета у Ргошкој бањи, код изворишта "Бањица".

Саобраћај и саобраћајна инфраструктура

Развој саобраћаја и саобраћајне инфраструктуре заснован је на: осавременавању и побољшавању нивоа услуга и безбедности на постојећој мрежи саобраћајница; реконструкцији и доградњи приоритетних деоница јавних путева који ће допринети бољој доступности и повезивању простора општине, као предуслова за развој привреде и подизање стандарда становништва; резервисању простора за потенцијалне коридоре путних саобраћајних система; изградњи, реконструкцији и доградњи деоница јавних путева за потребе повезивања постојећих насеља, туристичких центара, насеља и пунктова, појединачних туристичких објеката и других садржаја међусобно, уз максимално уважавање интереса заштите природе, развоја туризма и локалне заједнице, обезбеђење контроле уласка на подручје Парка природе и решавање питања мирујућег саобраћаја; развоју мултимодалног саобраћаја, реконструкцијом постојеће железничке пруге и стајалишта, изградњом аеродрома и хелидрома, система вертикалног транспорта и отварањем два гранична прелаза.

Развоја путне инфраструктуре предпоставља повећање доступности, подизање квантитета и квалитета путне мреже, применом следећих решења:

1. Потенцијалном изградњом аутопута Ниш-Књажевац-ХЕ "Ђердап 1", у широм коридору постојећег државног пута I реда бр.25, за који Просторним планом резервише део коридора око града Књажевца, у дужини око 9км (од укрштања са постојећим путем бр.25 око 1,3км северно од Горњег Зуница до одвајања за село Ргоште);
2. Формирање обилазнице града Књажевца, на путном правцу I реда бр.25, у дужини од око 5км, измештањем из центра града уз постојећу пругу, коришћењем постојеће уличне мреже и изградњом нових деоница и објеката;

План снабдевања насеља водом Књажевачког субсистема

Основу за развој Књажевачког водоводног субсистема представља постојећи водовод Књажевца, који ће се обнављати ради смањења губитака и повећања хидрауличке поузданости(први корак), а затим ће се његова конфигурација по потреби постепено проширивати. Биће развијена и даље кључна постојећа изворишта подземних вода Књажевца-Сињи Вир и Језава, која су одличног квалитета, али која се понашају у складу са стањем падавин и површинских вода, тако да им се капацитети врло значајно смање у маловодним периодима. Реални капацитети изворишта се морају плански разматрати на доњим границама издашности. То су у случају Сињег Вира око 60-70 l/s, а у случају Језаве свега око 8l/s. Пошто се у складу са глобалним климатским променама већ исказују погоршавања режима и малих вода (протоци све мањи са све дужим трајањем), то ће се несумњиво одразити и на минималне капацитете та два изворишта. Повећање поузданости Књажевачког водоводног субсистема обављаће се у следећим корацима и по следећем редоследу:

1. Завшетак каптаже Сињи Вир, како би се издашност и у најнеповољнијим условима стабилизовала на не мање од 120 l/s;
2. Радови на обнови водоводног система како би се губици у систему, посебно у мрежи, свели на мање од 20%. Смањење губитака у систему се може третирати као најбоље и најпоузданије ново извориште и најекономичнија мера повећања поузданости снабдевања водом. У циљу смањења специфичне потрошње треба укинути паушална плаћања и сви потрошачи треба да имају уграђене и уредно баждарене и одржаване водомере.

Заштита културних добара

На територији општине Књажевац регистровано је 66 заштићених културних добара и то: 3 од **великог значаја** (археолошко налазиште Timacum Minus код села Равна-античко утврђење и насеље; Манастир Св. Тројице у Горњој Каменици, XV век; и Црква Св. Богородице у Доњој Каменици, XIV век), 7 **споменика културе** (Црква Св. Ђорђа и Кућа Крстића на Тргу Ослобођења бр. 41, Кућа радикалског првака Алексе Аце Станојевића (Музеј града) у Његошевој бр. 6, Двојна породична кућа Сибиновића (Завичајни музеј Књажевац) у Карађорђевој бр. 15 и Вила пољопривредног прехрамбеног комбината „Џервин“ у Књажевцу; Стара кућа Иванке Првуловић у Минићеву; Стара кућа Горана Живковића у Балановцу), 56 **знаменитих места** (од од тога 13 споменика посвећених учесницима у ратовима од 1804-1920.г. и 43 споменика посвећених учесницима у НОР-у од 1941-1945. године).

Претходну заштиту уживају 63 добра (49 културних добара, 5 просторних културно-историјских целина, 9 археолошких налазишта), док је евидентирано 185 културних добара (102 културна добра, 23 знаменита места и 60 археолошких налазишта).

Обзиром на овако велики број добара и утврђено стање у којима се неки од њих налазе, неопходно је:

- приступити изради Студије и детаљне документације на основу теренског истраживања и увида у објективно стање културних добара;
- омогућити перманентно рекогносцирање терена, реализацију научно-истраживачких пројеката и преиодично публиковање резултата.
- извршити ревалоризацију сви врста непокретних културних добара;
- извршити валоризацију и процену стања и карактеристика појединих објеката или целина који носе извесне особености и споменичке вредности, а могу се ревитализовати и користити у сврхе развоја културног туризма или у циљу побољшања квалитета услуга и културне понуде;
- направити листу приоритета и потребну документацију о културним добрима по значају или степену угрожености у сарадњи са стручним службама заштите ради реализације санационих мера или презентације највреднијих или најугроженијих објеката;
- израдити потребну планску документацију за спровођење свих мера заштите, ревитализације, промоције и др. поштујући препоруке и обавезе издате од стране надлежног Завода у Нишу у оквиру Акта о условима чувања, одржавња и коришћења и утврђеним мерама заштите културних добара и добара која уживају претходну заштиту од значаја за просторни план општине Књажевац.
- дефинисати степен реконструктивних и санационих захвата одговарајућим пројектима, конзерваторским условима за извођење техничке заштите и презентацију објеката одговарајућим урбанистичким планом;
- спроводити мере техничке заштите уз употребу савремених технологија, поштујући оригиналне материјале градње и уз очување основних споменичких својстава;
- ускладити постојеће објекте са споменичким својствима и новоизграђене објекте транспоновањем елемената традиционалне архитектуре или стилских карактеристика једне епохе уз употребу одговарајућих материјала;
- појачати инспекцијски надзор и примену санкција ради благовременог спречавања непримерених интервенција на културним добрима или у заштићеној околини, уклањања неплански грађених објеката и других активности које могу нарушити изглед и аутентичност непокретних културних добара и њиховог окружења;
- изградња инфраструктуре која треба да омогући или олакша приступ културним добрима;
- постављање одговарајуће ознаке и табле на категорисана и проглашена

непокретна културна добра, као и путоказе и др. врсте планова и карата на важним путним правцима како ван тако и у насељеним местима и централним тачкама у граду.

Поред тога, за сва проглашена непокретна културна добра утврдиће се границе заштићене околине, као и за евидентирана непокретна културна добра која уживају претходну заштиту, валоризоване објекте и регистроване археолошке локалитете једновремено са утврђивањем њиховог статуса и категоризацијом. Приликом утврђивања заштићене околине непокретних културних добара установиће се зоне са диференцираним режимима заштите.

До утврђивања граница и зона са диференцираним режимима заштите, изградње и уређења простора, заштићеном околином утврђених и предвиђених за утврђивање непокретних културних добара, која ужива исти статус заштите као добро, сматраће се целе катастарске парцеле на којима се то добро налази и све катастарске парцеле које се са њима граниче.

За угрожена културна добра заштићена околина утврђује се на основу процене стања и планираних радова, а додатне мере заштите утврђују се посебним елаборатима. Програми заштите и ревитализације, садржај и намена непокретних културних добара, начин градње, намена и мере заштите простора зона заштите биће дефинисане одговарајућим урбанистичким плановима. Просторним планом дефинишу се три зоне са различитим режимима, тј. степеном заштите

Мере и услови заштите и коришћења непокретних културних добара и њихове заштићене околине

Утврђују се **опште мере** и услови заштите и коришћења непокретних културних добара (проглашених и евидентираних споменика културе, валоризованих добара и регистрованих археолошких локалитета) на подручју општине:

- мере техничке заштите и други радови на непокретном културном добру могу се изводити под условима, у поступку и на начин утврђен Законом о културним добрима;
- забрањује се раскопавање, рушење, преправљање, презиђивање и вршење свих радова који могу нарушити својства непокретног културног добра; и
- забрањује се коришћење или употреба непокретног културног добра у сврхе које нису у складу са његовом наменом и значајем, или на начин који може да доведе до његовог оштећења.

Утврђују се **опште мере** и услови заштите и коришћења **заштићене околине** непокретних културних добара (проглашених и евидентираних споменика културе, валоризованих добара и регистрованих археолошких локалитета):

- забрањује се изградња индустријских, рударских и енергетских објеката, сточарских и живинарских фарми и других објеката који својим габаритом, обликом и наменом, односно својом експлоатацијом и отпадним материјама могу да угрозе непокретно културно добро и да деградирају и наруше предеони лик и природне елементе његове заштићене околине;
- у заштићеној околини непокретног културног добра забрањује се: (а) депоновање отпада и испуштање отпадних вода; (б) превођење вода високог напона већег од 35 kV; (в) отварање каменолома и извођење рударских радова, експлоатација минералних сировина, отварање позајмишта земље и другог материјала; (г) сеча шуме и огољавање површина под шумом, док се интервенције дозвољавају у циљу неге, уређења и унапређења шумских састојина; (д) уношење нових врста дрвећа и жбуња у постојеће шумске састојине које су стране ороклиматогеним условима подручја, а посебно егзота; уношење страних врста дивљачи чије присуство може да изазове непожељне еколошке последице и измену састава аутохтоног живог света; и (е) коришћења пољопривредног земљишта, промене намене и култура које доводе до његове деградације и промене аутентичног предеоног лика, изузев уколико је

предвиђена промена у складу са мерама заштите околине;

- подизање нових и реконструкција постојећих зелених површина у заштитним појасевима саобраћајне и остале инфраструктуре, поред водотока, туристичких и пратећих садржаја условљава се употребом аутохтоних врста са тог подручја.

Посебне мере заштите и услови коришћења **заштићене околине** непокретних културних добара (проглашених и евидентираних споменика културе, валоризованих добара и регистрованих археолошких локалитета) дефинисане овим планом, до утврђивања граница и зона са диференцираним режимима заштите, изградње и уређења простора, јесу:

- до доношења одговарајућег урбанистичког плана забрањена је изградња, реконструкција и легализација објеката који нису у функцији заштите, презентације и афирмације непокретног културног добра;
- посебне мере заштите, услови коришћења и правила изградње и уређења простора заштићене околине непокретног културног добра и зона заштите, као и уклањање објеката који својом наменом, волуменом/габаритом, архитектуром и примењеним материјалима девастирају квалитет културно-историјског наслеђа и предеоног лика заштићене околине и зона заштите ближе ће се дефинисати одговарајућим урбанистичким планом;
- успоставља се континуална контрола градње на простору заштићене околине непокретног културног добра; и
- обезбеђује се археолошки надзор приликом обављања земљаних радова, који нису у склопу археолошких истраживања; као и грађевинских радова у непосредној близини заштићене околине непокретног културног добра.

Опште и посебне мере заштите и услови коришћења простора у окружењу непокретних културних добара утврђују се диференцирано за специфичне групе споменичког наслеђа општине Књажевац, и то за: непокретна културна добра (археолошка налазишта и споменике културе) од великог значаја; утврђена и евидентирана непокретна културна добра; валоризовано градитељско наслеђе; и археолошке локалитете. Опште и посебне мере заштите и услови чувања и коришћења непокретних културних добара и њихове заштићене околине у општинском центру ближе се утврђују Планом генералне регулације Књажевца.

Управљање отпадом

Концепција управљања комуналним отпадом дефинисана је на регионалном нивоу у складу са препорукама Националне стратегије управљања отпадом, Просторног плана Републике Србије, Регионалног просторног плана Тимочке крајине, Регионалног плана управљања отпадом за подручје Тимочке крајине, програмом приближавања ЕУ и актуелним европским и светским трендовима у овој области.

Просторним планом се у области еколошког управљања комуналним отпадом предвиђа повећање обима пружања услуга и јачање капацитета на територији општине, чиме би се сакупљањем обухватила цела територија општине. У области третмана комуналног отпада предвиђа се затварање постојеће несанитарне градске депоније и чишћење свих дивљих сметлишта са подручја руралних насеља (до 2014. године), као и преусмеравање свих токова отпада на планирану регионалну депонију Халово 2 (за подручје Борског и Зајечарског округа)²⁵. Предвиђа се установљавање децентрализованог система управљања отпадом, који би укључио и сеоска и планирана туристичка насеља. Наведени децентрализовани систем спроводио би се прикупљањем примарно селектованог органског и неорганског отпада у рециклажним двориштима, и/или организацијом мобилних трансфер станица за прикупљање и откуп секундарних сировина на оним локацијама (које су по правилу неприступачне за камионе стандардних габарита), као и у насељима у којима је, због њихове специфичне функције (туризам) неопходна чешћа евакуација отпада.

Планско опредељење је да се упоредо са отварањем регионалне депоније на

локацији Халово 2 (или друге, алтернативне локације за депоновање отпада из региона Тимочке крајине), изврши: рекултивација градске депоније, санација и краткотрајно коришћење (3-5 година, до реализације регионалне депоније); затварање, чишћење и ремедијација дивљих сметлишта; и детаљно геолошко и хидротехничко испитивање и анализа квалитета подземних вода у непосредној близини свих депонија, због процене еколошке угрожености земљишта. Дефинисаће се систем трансфер станица и рециклажних дворишта на територији општине и то: једна трансфер станица на локацији постојеће градске депоније и по једно рециклажно двориште постављено у микроразвојним центрима дефинисаним овим планом, као и планираним туристичким центрима.

У случају да се депонијски простор Халово 2 не реализује у приоритетној фази примене плана, предвиђа се изградња привремене општинске депоније, чија локација мора задовољити следеће услове: да буде 500 метара удаљена од најближе зоне стамбених насеља, зона заштите културно-историјских споменика и зона заштите животне средине, као и ван зоне заштите водотокова и водоакмулација, да буде лоцирана на приступним путевима I и II реда, да буде најмање 500 метара удаљена од аутобуских станица, складишта запаљивих материја и војних објеката, да буде најмање 2 километра удаљена од здравствених станица и да се не налази изнад инсталација за иригацију. Пројектовање и изградња депонијског простора мора бити подржана израдом плана детаљне регулације са стратешком проценом утицаја на животну средину и у сагласности са раније наведеним условима.

У погледу медицинског отпада, предвиђа се пресмеравање укупних токова на регионална складишта за медицински отпад, која ће бити накнадно одређена. До реализације регионалног система управљања, одлагање опасног отпада предвиђа се у оквиру медицинских установа на територији општине Књажевац. Остали опасни отпад биће преусмераван на јединствено складиште за подручје Нишког округа (коме, према Стратегији управљања отпадом гравитирају и све општине Тимочке крајине), док ће се индивидуално сакупљање опасног отпада из домаћинстава (батерије, акумулатори, уља, електронски отпад) на нивоу општине вршити кроз центре за сакупљање. Поред тога, концепцијска опредељења реализоваће се кроз програме за едукацију становништва и локалних власти и стејкхолдера за управљање комуналним отпадом и дефинисање институционалног оквира, економских и техничких мера и инструмената за развој система управљања чврстим отпадом на територији општине.

Увођење система управљања отпадом одвијаће се у следећим фазама (које ће зависити од процене њихове изводљивости од стране општинске управе и од финансијских могућности за решавање овог проблема):

- 1 фаза (3-5 година) – јачање капацитета јавног предузећа за прикупљање, транспорт и безбедно одлагање отпада, што укључује активности на санацији постојеће депоније, упоредо са подизањем јавне свести и едукације становништва, као и чишћење и рекултивација постојећих дивљих сметлишта (преусмеравањем ових токова отпада на градску депонију у првој и регионалну депонију у другој фази);
- 2 фаза (паралелно са прво фазом 3-7 година) – успостављање система управљања отпадом на сеоским подручјима, проширивањем капацитета јавних комуналних предузећа у области управљања отпадом и формирањем система мобилних трансфер станица за саобраћајно неприступчна подручја);
- 3 фаза (5-10 година) – успостављање система управљања чврстим комуналним отпадом на регионалном нивоу развојем система трансфер станица и рециклажних дворишта за примарно прикупљање и селекцију на територији општине, и даљеом евакуацијом отпада ка регионалној депонији за Тимочку крајину. Евакуација опасног отпада ка регионалним складиштима.

Гробља

У погледу гробља, неопходно је извршити: уређење и одржавање постојећих гробља у складу са правилима и стандардима утврђеним законом и општинским одлукама; планско лоцирање нових гробља (градског и сеоских) и утврђивање надлежности општинских јавних комуналних предузећа за надлежност над свим гробљима (у сарадњи са месним заједницама), њихово проширивање у складу са захтевима, као и комунално опремање.

Локације нових гробља на руралном подручју утврђиваће се, по правилу, на погодној локацији у микроразвојном центру уважавајући санитарне, природне, геолошке и друге услове за сахрањивање умрлих из гравитирајућих насеља. За ове интервенције у простору ингеренције ће имати Јавно комунално предузеће „Стандард“ или локална комунална предузећа која ће бити формирана на нивоу заједнице насеља. Надлежно општинско комунално предузеће ће пружати потребну стручну и техничку помоћ месним заједницама на руралном подручју за опремање, уређење, одржавање и управљање гробљима. Посебна напомена односи се на спровођење и контролу забране сахрањивања умрлих и подизања гробница ван уређених гробља (на досадашњим породичним гробљима).

Будући да општина Књажевац нема одређену локацију за сточно гробље, она ће се формирати уређењем адекватног простора, у складу са одговарајућим урбанистичким планом, односно урбанистичким пројектом и „Правилником о начину нешкодљивог уклањања животињских лешева и отпадака животињског порекла и условима које морају да испуњавају објекти и опрема за сабирање, нешкодљиво уклањање и утврђивање узрока угинућа и превозна средства за транспорт животињских лешева и отпадака животињског порекла“.26, По истом принципу требало би планирати и гробље кућних љубимаца.

Пијаце и други објекти заједничке комуналне потрошње

Размештај пијаца на подручју Општине одвијаће се полазећи од следећих правила:

- задржава се постојећа зелена пијаце у граду Књажевцу уз побољшање хигијенских услова и уређење према утврђеним стандардима, на делу локације Вашаришта;
- уколико се укаже потреба, зелене и сточне пијаце могу се формирати и у микроразвојним центрима на руралном подручју општине;
- нова пијачна места могу се формирати и организовати уз претходно прибављање мишљења месних заједница у микроразвојним центрима.

Посебно значајно је увођење елемената урбане опреме за уређење јавних површина, као што су јавни паркинзи, аутобуска стајалишта, паркови и/или скверови и линијско зеленило у Књажевцу и центрима у мрежи насеља на руралном подручју.

Поред наведених објеката планира се и изградња прихватилишта за напуштене животиње, за чију је изградњу неопходна израда одговарајућег урбанистичког плана, односно урбанистичког пројекта са проценом утицаја на животну средину. Локација прихватилишта мора да задовољи следеће услове: да буде најмање 500 метара удаљена од зоне насељеног места, као и ван зоне заштите водотокова и водоакумулација; круг прихватилишта за напуштене животиње мора бити ограђен оградом одговарајуће висине тако да онемогућава пролаз животиња; мора се обезбедити несметан прилаз возилима до објекта; локација мора бити санитарно и инфраструктурно опремљена. Пројектовање и изградња прихватилишта за напуштене животиње вршиће се на основу урбанистичког пројекта и процене утицаја на животну средину, а у складу са правилима прописаним овим Просторним планом.

3. Опис постојећег стања, начин коришћења простора и основних ограничења

3.1. Грађевинско подручје

Грађевинско подручје је подручје које је одређено границом плана и које се налази унутар границе плана. Израдом и усвајањем плана, земљиште у оквиру границе плана добија статус грађевинског земљишта које је предвиђено за изградњу и редовно коришћење објеката.

Грађевинско земљиште се користи према намени одређеној планом, на начин којим се обезбеђује његово рационално коришћење, у складу са законом.

3.2. Намена површина

Планско подручје ПГР-а Књажевца има четири велике просторне целине које су ограничене водотоцима. Западно од леве обале Сврљишког и Белог Тимока налази се прва просторна целина чији стамбени део чини Прву месну заједницу. Између леве обале Трговишког и десне обале Сврљишког Тимока налази се централни део Планског подручја чији стамбени део чини Другу месну заједницу. Источно од десне обале Трговишког и Белог Тимока налазе се трећа и четврта просторна целина. Стамбени делови треће просторне целине (насеља "Дубрава", "Бошево" и "Липар") чине Трећу месну заједницу и четврте просторне целине чини Месна заједница Трговиште.

Прва просторна целина садржи, поред становања, значајан део који је намењен привредним активностима, (индустрији, МСП, сервисима, пољопривреди), пословању и јавним службама и мањи део комуналним објектима (водовод, гробље, ПОВ, ком. отпад) и услугама.

Централна просторна целина садржи, поред становања, највећи део централних функција и јавних служби, пословања, услуга, спорта и рекреације. Ту су и значајни комунални објекти и површине.

Трећа просторна целина, поред становања, обухвата велику зону намењену привреди (индустрији) и пословању (МСП) и мању површину намењену јавним службама (центар МЗ, школа, дечја установа).

Четврта просторна целина (Трговиште) претежним делом садржи становање и површине намењене пољопривреди.

Четири велике просторне целине могу се поделити у односу на постојећу и планирану намену површина на мање просторне целине (потцелине). Површине намењене становању могу се поделити на двадесетак потцелина (блокова) слично подели уПГР-у из 2011. године. Зоне индустрије и пословања представљају, такође, посебне потцелине, као и површине намењене комуналним активностима, спорту и рекреацији, пољопривреди и шумама и сл.

Посебну просторну потцелину представља уже централно градско подручје где су смештене скоро све централне градске функције, као и већи део пословања, услуга и јавних служби.

3.3. Врста изградње

I МЗ захвата простор између леве обале Сврљишког Тимока и границе градског грађевинског земљишта. На том простору су сконцентрисане разноврсне физичке структуре и активности. Може се рећи, за део овог простора да је главно градско језгро.

Доминантна функција је индивидуално становање, мањи део захвата мешовито и колективно становање.

У самом градском језгру око Трга ослобођења улице Карађорђеве сконцентрисано је становање са пословањем.

Поред ових физичких структура, у оквиру ових граница смештене су школске установе (Основна школа, Техничка школа, Гимназија, Музичка школа), здравствене установе, (Дом здравља, Геронтолошки центар), Центар за социјални рад, Дом ученика, спортски терени, градски парк, аутобуска станица, железничка станица, бензинске пумпе и западно гробље.

II Месна заједница се простире на десној страни Сврљишког Тимока. На том простору су сконцентрисане разноврсне физичке структуре и активности. Може се рећи за део овог простора да је главно градско језгро.

Доминантна функција је индивидуално становање, а мањи део захвата мешовито и колективно становање.

У самом градском језгру, око улице Књаза Милоша и Капларове, сконцентрисано је становање са пословањем.

Поред ових физичких структура у постојећем стању су смештене још и дечје установе (основна школа, дечји вртићи и дом за васпитање младежи). У II Месној заједници се налази и зелена и сточна пијаца као и вашариште.

Што се јавних објеката тиче у оквиру II Месне заједнице налази се Дом културе, Дом војске који није у функцији, затим Гургусовачка кула и у оквиру ње летња позорница.

III Месна заједница и МЗ Трговиште се простире на десној страни Трговишког и Белог Тимока. На том простору су сконцентрисане разноврсне физичке структуре и активности.

Доминантна функција је индивидуално становање, индивидуално становање са пословањем као и индивидуално становање са економским објектима.

Поред ових физичких структура у оквиру ових граница смештена је и Основна школа у Дубрави као и Дом културе у Дубрави и Дом културе у Трговишту. Комплекс Касарне је такође у оквиру границе плана, али с обзиром да је изгубио своју функцију укидањем гарнизона у Књажевцу, простор је кроз План детаљне регулације добио нову намену и нови режим коришћења земљишта (индустријска зона-МСП).

3.4. Трасе, коридори и регулација саобраћаја

Елементи саобраћајног решења

У оквиру комплекса I Месне заједнице у Књажевцу, присутна је транзитна саобраћајница Зајечар- Соко Бања где се саобраћај одвија улицама Књаза Милоша, Трга ослобођења и Карађорђевом. Из овог произилази да је целокупан саобраћај, било да је транзитног или локалног карактера сконцентрисан на поменуте улице од којих већина пролази и кроз најужи друштвени, административни и трговачки центар града. У самој I Месној заједници постоје и планирају се више примарних насељских саобраћајница. Ову групу чине следеће саобраћајнице:

- | | |
|---------------------|-----------------------------|
| – Трг ослобођења | - улица Бранке Динић |
| – Карађорђева улица | - улица Доктора Савића |
| – улица Лоле Рибара | - улица Светозара Марковића |
| – улица Цара Душана | - улица Спасоја Милкића |
| – улица Капларова | - улица Џервинска |

Положај као и правац пружања примарних насељских саобраћајница су углавном одредили већ изграђени стамбени и други објекти, који су иначе грађени без контроле и усмеравања.

Све остале улице су практично стамбеног карактера, и немају неку значајнију функцију у систему мрежа саобраћајница.

Примарне градске саобраћајнице

Примарне градске саобраћајнице су следеће улице: Трг ослобођења, Карађорђева и улица Лоле Рибара. Садржај попречног профила чине коловоз 12,00м и тротоари од 2,00м до 3,50м.

Улица Трг ослобођења има променљиву регулациону ширину коловоза која се креће од 9,00м до 12,00м као и променљиву ширину тротоара од 2,50м до 3,00м.

Карађорђева улица такође има променљиву ширину улице, ширина коловоза се креће у границама од 7,60м до 9,00м, док је ширина тротоара између 2,50м и 3,00м.

Улица Лоле Рибара има регулациону ширину коловоза 7,00м и променљиву ширину тротоара од 1,50м до 2,50м.

Примарне насељске саобраћајнице

Улица Цара Душана је дефинисана регулационом ширином коловоза од 6,50м, док је ширина тротоара променљива и креће се од 1,50м до 3,00м.

Улица Капларова је дефинисана регулационом ширином коловоза од 12,00м и тротоарима променљиве ширине од 1,80м до 2,75м.

Улица Бранке Динић има ширину од 7,00м и један тротоар ширине 1,50м.

Улица Доктора Савића је дефинисана ширином коловоза од 5,70м и обостраним тротоарима ширине од 1,00м до 1,50м.

Улица Светозара Марковића има ширину коловоза од 5,20м и ширину тротоара од 1,50м до 2,00м.

Улица Спасоја Милкића је дефинисана регулационом ширином од 7,00м и променљивом ширином тротоара од 1,50м до 3,00м.

Улица Џервинска је без тротоара са ширином коловоза од 5,50м.

У оквиру II Месне заједнице у Књажевцу, присутна је транзитна саобраћајница Ниш- Зајечар која се одвија улицама Добривоја Радосављевића – Бобија, Књаза Милоша и улицом 22. децембра. Правац за Сокобању користи улице Књаза Милоша, Трг ослобођења и Карађорђеву. Из овог произилази, да је целокупан саобраћај, било да је транзитног или локалног карактера сконцентрисан на поменуте улице од којих већина пролази и кроз најужи друштвени, административни и трговачки центар града. Планом генералне регулације се предвиђа изградња пешачке зоне на делу улице Књаза Милоша од зграде " Треска " до каменог моста у центру града, па самим тим и дислоцирање саобраћаја из центра града и усмеравање улицама које ће дефинисати Одлука о регулацији саобраћаја.

У самој II Месној заједници постоје и планирају се више примарних насељских саобраћајница. Ову групу чине следеће саобраћајнице:

- улица Књаза Милоша
- улица Капларова
- улица Бранка Радичевића
- улица Змај Јове Јовановића
- улица Милоша Обилића
- улица Ђуре Хорватовића
- улица Добривоја Радосављевића-Бобија
- улица Девете бригаде
- улица Војводе Путника
- улица Његошева
- улица Гавре Аничича
- улица Црвењски пут

Положај као и правац пружања примарних насељских саобраћајница су углавном одредили већ изграђени стамбени и други објекти, који су иначе грађени без посебне контроле и усмеравања од стране надлежних органа.

Све остале улице су практично стамбеног карактера, и немају неку значајнију функцију у систему мреже саобраћајница.

Примарне градске саобраћајнице

Примарне градске саобраћајнице су следеће улице: Књаза Милоша, Добривоја Радосављевића- Бобија и Капларова. Укупна регулациона ширина улице Књаза Милоша је од 17,00 до 18,00м. Садржај попречног профила чине коловоз 12,00м и тротоари од 2,00м до 3,50м.

Улица Добривоја Радосављевића-Бобија има регулациону ширину коловоза 10,50м док су ширине тротоара променљиве.

Улица Капларова има променљиву регулациону ширину од 12,00м до 14,00м. Садржај попречног профила чине коловоз 7,00-9,00м и два тротоара од 2,00м – 2,50м ширине.

Примарне насељске саобраћајнице

Улица Девете бригаде је дефинисана регулационом ширином коловоза од 6,00м док је ширина тротоара променљива дуж целе улице Девете бригаде.

Улица Бранка Радичевића има регулациону ширину од 13,00 до 14,00м. Садржај поречног профила чине коловоз од 8,00м и два тротоара чија је ширина променљива.

Улица Војводе Путника има регулациону ширину коловоза 6,00 – 7,00м, док је ширина тротоара променљива дуж целе улице.

Улица Змај Јове Јовановића има укупну регулациону ширину од 8,50м. Садржај попречног профила чине коловоз од 5,00 до 6,00м и два тротоара од по 1,50м.

Улица Његошева има укупну регулациону ширину 10,00м. Садржај попречног профила чине коловоз од 6,00м и два тротоара од по 2,00м.

Улица Милоша Обилића има укупну регулациону ширину у делу од раскрснице са Његошевом улицом 13,00м. Садржај попречног профила чине коловоз ширине 8,50м и два тротоара ширине 2,00 и 2,50м. До краја улице ширина коловоза је 5,50м и ширина тротоара по 1,50м.

Улица Гавре Аничича има укупну регулациону ширину од 10,50м. Садржај попречног профила чине коловоз од 7,50м и тротоари од 1,50м.

Улица Ђуре Хорватовића има укупну регулациону ширину од 12,00м. Садржај попречног профила чине коловоз од 7,00м и тротоари од 2,00 до 2,50м.

Улица Црвенски пут има укупну регулациону ширину од 9,00м. Садржај попречног профила чине коловоз од 6,00м и тротоари од по 1,50м.

У оквиру III Месне заједнице у Књажевцу, присутна је транзитна саобраћајница М-25 Ниш- Зајечар као и регионална саобраћајница Р 121 Књажевац-Пирот. Из овог произилази да је целокупан саобраћај, било да је транзитног или локалног карактера сконцентрисан на поменуте саобраћајнице.

У самој III Месној заједници постоје и планирају се више примарних градских и секундарних стамбених саобраћајница. Ову групу чине следеће саобраћајнице:

- улица 22. децембар КП бр.6181/1
- улица Првомајска КП бр. 6370
- улица Саве Ковачевића КП бр. 6483
- улица 7.јули Кп бр. 6728; 3561/6; 3559/2; 6728/1; 6185/8;
- улица Жикице Јовановића- Шпанца КП бр. 6727;
- улица Милуна Минића КП бр. 8504; 6589;
- улица Владимира Назора КП бр.6339/5; 5480/2; 6596/1
- улица Дубравска КП бр.6724;
- улица Ивана Милутиновића КП бр. 6599/2;
- улица Видовданска КП бр. 6675;
- улица Пиротска КП бр. 6728;
- улица Миле Јулиног КП бр. 6198;

- улица 4-ти септембар КП бр. 3537; 7315;
- улица Ужичка КП бр. 7301; 7354;
- улица 25. мај КП бр. 7337;
- улица кап. Божицара Митића КП бр. 1902/1;
- улица Михајла Вујића КП бр. 7505;
- улица Цветана Лазаревића КП бр. 3439;
- улица Радомира Ћирковића КП бр. 3421/18;
- улица 23. дивизије КП бр. 3555; 3562/14;
- улица Вукице Митровић КП бр. 1883/2;
- улица Мирослава Крлеже КП бр. 3554/12; 3554/19; 3547/3;
- улица Мије Орешковића КП бр. 3554/11;
- улица Рада Кончара КП бр. 3528/3;
- улица Николе Тесле КП бр. 3617/8;
- улица Косте Абрашевића КП бр. 6376/5; 7647;
- улица 8-ог августа КП бр. 3628/3
- улица Максима Горког КП бр. 1910/2; 7634;
- улица Гаврила Принципа КП бр. 7618;
- улица Вукашина Милића-Вује КП бр. 1948/1;
- улица Стевана Сремца
- улица Церска

Положај као и правац пружања ових саобраћајница су углавном одредили већ изграђени стамбени и други објекти, који су иначе грађени без посебне контроле и усмеравања од стране надлежних органа.

Примарне градске саобраћајнице

Примарне градске саобраћајнице су следеће улице: 22. децембар и улица Миле Јулиног. Укупна регулациона ширина улице 22. децембра је око 30м. Садржај попречног профила чине коловоз 10,00м и тротоари од 2,00м до 7,00м. ширине, као и заштитно зеленило ширине од 6,00м до 12,00м.

Улица Миле Јулин има променљиву регулациону ширину коловоза која се креће око 7,50м као и променљиву ширину тротоара од око 1,00м до 3,60м.

Примарне насељске саобраћајнице

Улица 7. јули је дефинисана регулационом ширином од 10,00м до 22,00м. Ширина коловоза је од 6,00м до 7,00м, а ширина тротоара треба да буде од 2,00м до 3,00м.

Улица Дубравска је дефинисана регулационом ширином од око 9,00м. Ширина коловоза је 5,50м и тротоари по 1,50м.

Улица 4. септембар је дефинисана регулационом ширином од око 7,00м. Ширина коловоза је 5,00м до 5,50м и тротоари по 1,00м до 2,00м.

Улица Ужичка је дефинисана регулационом ширином од око 9,00м. Ширина коловоза је 5,50м и ширина тротоара је по 1,50м до 2,00м.

Регулација мирујућег саобраћаја

Проблем мирујућег саобраћаја је решен у оквиру блокова јавне намене са паркирањем на посебним и уређеним површинама. У стамбеним и сабирним саобраћајницама и блоковима паркирање се врши на коловозу или делимично на коловозу и тротоару, односно у оквиру стамбених парцела. Начин и положај паркирања се дефинише одговарајућом хоризонталном и вертикалном сигнализацијом.

3.5. Привредни и други објекти

У оквиру I МЗ налазе се Индустијске зоне “Леда” и “Грезанска река” у којима су заступљени привредни објекти различите намене и то: производно-пословни објекти са магацинским простором у складу са наменом (прехранбена индустрија, прерада воћа и поврћа, складиштење сировина, кожарска индустрија, индустрија грађевинског материјала, технички сервиси, магацини, јавни објекти, дрвопрерађивачка индустрија, прерада метала, лимарско-браварске радионице, прерада пластичне масе, столарске радионице, прерада камена, машинске радионице, простор за одлагање смећа, простор за уклањање отпада животињског порекла, и слично). У оквиру I МЗ налазе се још и пословно-стамбени објекти или пренамена постојећих објеката или делова објеката по потреби у пословно-стамбене објекте

У оквиру II МЗ на “Кадијском крсту” се налазе производно-пословни објекти са магацинским простором, занатске делатности, и слично.

У оквиру III МЗ на потезу “Бошево” налазе се производно-пословни објекти са магацинским простором у складу са наменом (прехранбена индустрија, кожарска индустрија, дрвопрерађивачка индустрија, графичка индустрија), услужно и производно занатство (кројачке радионице, лимарско-браварске радионице, прерада лековитог биља, воћа и поврћа, машинске радионице, израда производа од пластичне масе, пекаре, столарске радионице, каменорезачки радови, производња газираних и негазираних напитака, производња кондиторских производа и друго), технички сервиси, магацини и складишта (аутосервис, сервис расхладних уређаја, хладњаче и слично), продаја и складиштење нафтних деривата и слично.

3.6. Мреже и капацитети јавне комуналне инфраструктуре

Прикључци на водоводну, канализациону, електроенергетску и телефонску мрежу обезбедиће постизање нормалног нивоа комуналне опремљености.

Сви радови на мрежама и системима инфраструктуре радиће се према условима и сагласностима надлежних јавних комуналних предузећа.

Прикључци на водоводну, канализациону, електроенергетску и телефонску мрежу оствариће се према решењима из графичких прилога.

Водовод-постојеће стање

Водоснабдевање Књажевца, а самим тим и простора прве Месне заједнице, се ослања на извориште “Сињи Вир” одакле се вода гравитационо доводи до црпне станице “Јаз” одакле се препумпава у дистрибутивну водоводну мрежу и до резервоара “Берчиновачко брдо”, “Џервин” и “Џервин 2”.

Простор I Месне заједнице је због висинских услова и ограничења притиска у водоводној мрежи, што се водоснабдевања тиче подељен у две висинске зоне.

Другу висинску зону чини улица Шпанских бораца и део Чаковачке улице, и даље ка Саставку и Грезни за чије водоснабдевање је изграђена бустер станица и резервоар “Џервин 2” запремине 235м³ на коти 317,00м.н.в. За водоснабдевање осталих потрошача служи резервоар “Берчиновачко брдо” на коти огледала воде 277,00м.н.в и резервар “Џервин” запремине 800м³ на коти 278,00м.н.в.

Дистрибутивна водоводна мрежа је разнолика и по материјалу, и по пречнику у зависности од времена изградње, што се види на графичком прилогу.

Главни потисно-повратни цевовод је димензионисан за норму потрошње од 550л/ст.дан, пречника је Ø 400мм и изграђен је од ПВЦ-а. Овај цевовод се пружа од црпне станице “Јаз” до резервоара “Берчиновачко брдо” (западни прстен). Део на простору I Месне заједнице од моста у Капларовој улици, Капларовом улицом, па кроз

ул. Бранке Динић и дела улице Лоле Рибара до раскрснице са улицом Југ Богдановом, замењен је 2003. год. цевима од дуктивног лива пречника Ø 400мм.

Водоснабдевање Књажевца, а самим тим и простора друге Месне заједнице, се ослања на извориште "Сињи Вир" одакле се вода гравитационо доводи до црпне станице " Јаз" одакле се препумпава у дистрибутивну водоводну мрежу и до резервоара " Берчиновачко брдо ", " Џервин" и " Црвени пут".

Простор II Месне заједнице је због висинских услова и ограничења притиска у водоводној мрежи, што се водоснабдевања тиче подељен у две висинске зоне.

Другу висинску зону чини простор насеља " Црвени пут" за чије водоснабдевање је изграђена бустер станица и резервоар на коти огледала воде 298,80 м.н.в. За водоснабдевање осталих потрошача служи резервоар " Берчиновачко брдо " на коти огледала воде 277,00м.н.в. С'обзиром на конфигурацију терена притисак у водоводној мрежи износи од 2,00 до 6,00бара. На јавну водоводну мрежу су прикључени сви објекти са простора II Месне заједнице.

Дистрибутивна водоводна мрежа је разнолика и по материјалу, и по пречнику у зависности од времена изградње, што се види на графичком прилогу.

Главни потисно-повратни цевовод је димензионисан за норму потрошње од 550л/ст.дан, пречника је Ø 400мм и изграђен је од ПВЦ-а. Овај цевовод се пружа од црпне станице " Јаз" до резервоара " Берчиновачко брдо " (западни прстен), односно од црпне станице " Јаз" до бустер станице " Црвени пут" (део источног прстена). Резервоар " Црвени пут" и бустер станица су повезани ПВЦ цевоводом пречника Ø 160мм.

Дистрибутивна водоводна мрежа за водоснабдевање припадајућих површина прикључена је на овај потисно-повратни цевовод.

Водоснабдевање Књажевца, а самим тим и простора треће Месне заједнице, се ослања на извориште "Сињи Вир" одакле се вода гравитационо доводи до црпне станице " Јаз" одакле се препумпава у дистрибутивну водоводну мрежу и до резервоара " Берчиновачко брдо ", " Џервин" и " Црвени пут".

За водоснабдевање становништва III Месне заједнице служи резервоар " Берчиновачко брдо " на коти огледала воде 277,00м.н.в. С'обзиром на конфигурацију терена притисак у водоводној мрежи износи од 2,00 до 6,00бара. На јавну водоводну мрежу су прикључени сви објекти са простора III Месне заједнице.

Дистрибутивна водоводна мрежа је разнолика и по материјалу, и по пречнику у зависности од времена изградње, што се види на графичком прилогу.

Главни потисно-повратни цевовод је димензионисан за норму потрошње од 550л/ст.дан, пречника је Ø 400мм и изграђен је од ПВЦ-а. Овај цевовод се пружа од црпне станице " Јаз" до резервоара " Берчиновачко брдо " (западни прстен), односно од црпне станице " Јаз" до бустер станице " Црвени пут" (део источног прстена). Резервоар " Црвени пут" и бустер станица су повезани ПВЦ цевоводом пречника Ø 160мм.

Дистрибутивна водоводна мрежа за водоснабдевање припадајућих површина прикључена је на овај потисно-повратни цевовод.

Канализација-постојеће стање

Принцип канализације употребљених вода у Књажевцу је сепаратни. Основна канализациона мрежа града изграђена је 1969-1970.године, од цементазбестних цеви. Изграђена мрежа у овом периоду чини основ градске канализационе мреже и свака даља изградња се ослања на овај започети систем.

Све отпадне воде са простора I МЗ уливају се у колектор од бетонских цеви пречника Ø 600мм. који иде Карађорђевој улицом и у који се на Тргу Ослобођења уливају отпадне воде из колектора Ø 500мм који иде левом обалом Сврљишког Тимока од Џервиновог насеља, затим настављају кејом Вељка Влаховића левом

обалом Сврљишког Тимока и улива се у сабирну шахту црпне станице.

Географски положај града, и чињеница да се град развио на обалама двеју река, пружају повољну могућност за одвођење површинских вода са јавних површина. Програм одвођења атмосферских вода усвојен је 1977.год. На простору I МЗ постоје неколико система за прикупљање и одвођење атмосферских вода:

-У делу улице Бранке Динић и улици Капларовој, постоји систем атмосферске канализације са изливом у Сврљишки Тимок;

-Трг Ослобођења са изливом у Сврљишки Тимок;

Све отпадне воде са простора II МЗ уливају се у колектор од бетонских цеви пречника Ø 500мм. који иде десном обалом Сврљишког Тимока, од Цервиновог насеља до моста у Капларовој улици где даље наставља улицом Бранка Радичевића одакле скреће лево, пролази испод Сврљишког Тимока где прелази на његову леву обалу и улива се у сабирну шахту црпне станице.У овај колектор улива се секундарна канализациона мрежа. На градску канализациону мрежу са простора II МЗ због топографских услова није прикључен део индивидуалних стамбених објеката са леве стране улице Добривоја Радосављевића-Бобија који своју отпадну воду изливају у индивидуалне септичке јаме.

На простору II МЗ постоје неколико система за прикупљање и одвођење атмосферских вода:

- У улици Ђуре Хорватовића где се преко уливних решетки вода прикупља и излива у Сврљишки Тимок;
- У улици Књаза Милоша постоји систем атмосферске канализације са изливом у Трговишки Тимок;
- У улици Капларовој атмосферска вода се излива у Сврљишки Тимок;
- У улици Бранка Радичевића где се атмосферска вода са простора око стамбених зграда прикупља и излива у Сврљишки Тимок;

На простору насеља Ђерамиџиница, излив се врши у Трговишки Тимок;

III МЗ

Све отпадне воде са простора III МЗ уливају се у колектор вишег реда. Канализационом мрежом покривене су улице 7. Јули, Миле Јулин и сви кракови у насељу Дубрава, улица Цветана Лазаревића, Радомира Ђирковића, 4.Септембар, Раде Кончар, Мије Орешковића, Церска, Вукице Митровић, Мирослава Крлеже и део улице 23.Дивизије, затим Гаврила Принципа,Максима Горког, 25.маја, Ужичка, Божидара Митића и део улице Вуксана Милића све ово у насељу Бошево. Што се тиче насеља Трговиште изграђена је канализациона мрежа од коругованих цеви Ø 300 мм у дужини од L= 2092,00 м,овим колектором прихваћена је отпадна вода за око 300 домаћинства,односно 1000 становника.Траса колектора се налази између Трговишког Тимока и државног пута II а реда број 221 (Књажевац -Пирот). Припада катастарској општини Трговиште , почиње код пешачког моста у насељу званом "Јевик",протеже се узводно уз Трговишки Тимок све до ушћа са Штитарском реком.

Насеље Липар које припада III МЗ није опремљено фекалном канализацијом, али је израђена техничка документација до нивоа Пројеката за извођење у овом насељу.

3.7. Јавно и друго зеленило

Књажевац има мало уређених јавних парковских површина, и то само две које се налазе у самом центру града на левој обали Сврљишког Тимока. Њихов првобитни облик и површина су измењене након преуређења али њихова основна функција није угрожена, а то је пасивна рекреација и одмор грађана. У "Централном парку" , површине 13.495,00м² је изграђен хотел. Ова градска зелена површина поседује простор за рекреацију најмлађих, одговарајући пратећи мобилијар (клупе, корпе за отпатке, дечје играчке итд.....). У обухату "Спомен парка" укупне површине

1.716,00m² изграђен је споменички комплекс аутора Богдана Богдановића. Парк има декоративну расвету, уређен је, негован и услед присуства високих лишћара и других декоративних врста доминира простором Трга ослобођења.

Карактеристично за град Књажевац то да већина улица са већим профилом има дрвореде. Заступљене врсте су кестен, липа, јавор, јасен и друге. У појединим улицама долази до подизања асфалта и бетона на тротоарима што указује на обавезу континуалне реконструкције дрвореда. Укупна дужина дрвореда око 12 km. Зелене површине дуж саобраћајница су: тријангла код Цервина (520 m²), тријангла код Малог предаха (600 m²), тријагла у улици Милоша Обилића (150m²) и Вијадукт (1.631 m²). Такође, зелене површине заступљене су и на раскrsницама следећих улица: Др. Савића (100 m²), Гавре Аничича (200 m²) и Кружни ток (300 m²). Код пијаце се простире зелена површина под називом "Парк 88 стабала" укупне површине од 2.505 m². У категорију јавних зелених површина спадају и озелењени простори око/испред објеката јавне намене и приобално зеленило. Формиране су зелене површине и код железничке станице (1.504 m²), Скупштине општине (200m²) и код Тржног центра (240 m²). Зелена површина од 2.200 m² код Дома културе је формирана 2010. године а простор на раскрсници 22.децембар, Р.Ђирковића и Ц.Лазаревића од 1300 m². Простор код Административног центра је укупне површине од 300 m².

Већина водотока је регулисана – првобитна регулација је рађена без минор корита и то у самој централној зони. Уређење обала се одвијало паралелно са регулацијом тако да данас саставни део система зелених површина града чини и приобално зеленило.

Зелене површине ограничене намене су заступљене као блоковско зеленило, индивидуално зеленило, зеленило око школских и здравствених установа, вртића, у оквиру спортско рекреативних простора и привредних зона.

Зелене површине у оквиру колективног становања су делимично неуређене, без зеленила у оквиру одговарајућег паркинг простора. Индивидуалне зелене површине су заступљене у оквиру типа зеленило окућница и то претежно на периферним деловима града. Ове површине су заступљене и у неплански изграђеним насељима „Ластавичко поље“ и „Касарна“.

Издаваја се зелена површина у оквиру Дома здравља укупне површине од 1.750 m² која је у функцији одмора и пасивне рекреације. Поред тога и школска дворишта и вртићи поседују одговарајуће уређене зелене површине. У оквиру Цркве св. Ђорђа налази се уређено црквено двориште укупне површине од 300 m².

За интезивно и рекреативно бављење спортом на територији града постоје квалитетне и простране површине које немају уређене зелене површине већ је простор углавном само затрављен: (комплекс где се налази градски стадион „Тимочанин“ и стрелиште као и тениски терени).

Пространа зараван поред леве обале Трговишког Тимока, пружа повољне услове за активну рекреацију, односно за рекреативно бављење спортом уз неопходно уређење терена као и одговарајућу регулацију корита реке.

Зелене површине специјалне намене обухватају зеленило око индустријских зона, заштитне појасеви, гробља и друго.

Зелена површина у оквиру комплекса „Бранка Динић“ (390 m²) је запуштена.

Посебно се издаваја зелена површина у оквиру комплекса бивше фабрике обуће "Леда", која се редовно одржава и уређује. Може се рећи, да индустријски објекти поседују уређене површине око управних зграда.

Укупна уређена површина коју обухвата Западно гробље јесте 2.865 m².

Присуство шумских састојина карактеристично је за рубно подручје града и то углавном на стрмијим површинама. Као резултат досадашњег газдовања – претераног искоришћавања и недовољног подмлађивања, основна оцена стања ових састојина није задовољавајућа, како у погледу обраслости шумским дрвећем и дрвној

маси већ и по учешћу врста и унутрашњој структури састојина. Врсте заступљене у овим шумама су храст, цер, багрем, као и друге у мањем проценту. Врсте као што су топола, јова и врба су, такође, заступљене али у мањем обиму и то углавном уз водотоке као и на ниским и влажним теренима.

Као природна и амбијентална целина издваја се брдо "Јевик" које се простире југоисточно од града и захвата површину од око 20,00 ha. Терен је углавном каменит и обрастао шикаром храста, углавном изданачког порекла. Карактеристично је да се стране овог брда јако стрмо спуштају и то посебне оне према долини Трговишког Тимока. На површини од 3-4 ha, на високим терасама овог терена који директно налаже на сам град подигнута је култура црног бора - *Pinus nigra* 1960. год. Ова шумска култура је доброг изгледа, доброг квалитета у биолошком погледу и, поред еколошког, и значајан естетски потенцијал овог дела града. Тендеција развоја овог простора јесте да прерасте у парк-шуму за пасивну рекреацију и одмор. Улога овог брда јесте важна за град као извор за аеромелорацију градског ваздуха, као и брда "Љубин браник" и "Џервин".

Ограничења и потенцијали

Уважавајући напред истакнуто може се констатовати генерално гледано да Књажевац има пуно зеленила чему доприносе непосредно окружење, приобално зеленило и претежно породични амбијент становања са уређеним окућницама. Иако у границама ПГР-а постоје значајне зелене површине, централно градско језгро оскудева у зеленим површина, а посебно у оквиру блокова колективног становања. Основни узрок јесте изграђеност централне градске зоне која не предвиђа нове просторе где би могле да се подигну зелене површине. Град има фроммиране тргове који служе за разна окупљања и манифестације на отвореном.

На основу напред наведеног може се истаћи да основни потенцијали јесу: формиране и уређене јавне зелене површине у централног градској зони, значајна присутност индивидуаланог зеленила као и шуме и шумско земљиште на периферним деловима града.

Са друге стране, основна ограничење произлазе услед непостојање простора у централним зонама за подизање нових зелених површина, као и непостојања одговарајуће информационе основне у смислу катастра зелених површина.

3.8. Преглед културно-историјских добара и амбијенталних целина

1. Заштићена културна добра

1.1. Споменици културе

1. Црква Св. Ђорђа у Књажевцу, XIX век. Решење Републичког завода за заштиту споменика културе у Београду бр. 685/1 од 27.06.1967. године;
2. Кућа Крстића на Тргу Ослобођења бр. 41 (бр. 35-К.П.907), XIX век. На основу решења о заштити Републичког завода за заштиту и научно проучавање споменика културе РС бр. 885/4 од 28.12.1966. године;
3. Кућа радикалског првака Алексе Аце Станојевића (Музеј града) у Његошевој бр. 6 у Књажевцу. На основу Одлуке СО Књажевац бр. 633-1/84-01 од 29.03.1985. године;
4. Двојна породична кућа Сибиновића (Завичајни музеј Књажевац) у Карађорђевој бр. 15 у Књажевцу. На основу Одлуке Извршног савета СО Књажевац 633-1/1-84-03 од 25.03.1986. године;
5. Вила пољопривредног прехрамбеног комбината „Џервин“ Књажевац. Одлука СО Књажевац бр. 633-1/84-03 од 31.03.1986. године.

1.2. Споменици учесницима страдалим у ратовима 1804-1920. и 1941-1945. године – спомен обележја, знаменита места и др.

У самом граду налазе се два споменика посвећена страдалима у ратовима од 1804. до 1944. године.

1. Централно место у граду на некадашњем градском тргу и пијаци, данас заузима Споменик слободе у центру града посвећен свим пострадалим у ратовима од 1804-1944. године, а дело је архитекте Богдана Богдановића из 70-их година 20. века. Проглашен је за непокретно културно добро са групом споменика на основу Одлуке СО Књажевац бр. 633-4/85-03 од 28.12.1984. године.
2. Спомен костурница посвећена народном хероју Димитрију Тодоровићу – Каплару и партизанки Љубици Драгићевић – Наташи. Налази се на „источном градском гробљу“ и проглашена је за непокретно културно добро са групом споменика на основу Одлуке СО Књажевац бр. 633-4/85-03 од 28.12.1984. године.

2. Добра која уживају претходну заштиту

2.1. Културна добра

1. Кућа у Карађорђевој бр. 13 на к.п. 867. Заштићену околину чине све парцеле које се граниче са парцелом на којој се објекат налази
2. Две куће у Карађорђевој бр. 26 и бр. 28 на к.п. 882/1 и к.п. 881. Заштићену околину чине све парцеле које се граниче са парцелом на којој се објекат налази
3. Комплекс Књажевачке гимназије у Карађорђевој бр. 12 на к.п. 477. Заштићену околину чине све парцеле које се граниче са парцелом на којој се објекат налази.
4. Кућа у Карађорђевој бр. 47. Заштићену околину чине све парцеле које се граниче са парцелом на којој се објекат налази.
5. Кућа у ул. Светозара Марковића бр. 36 на к.п. 681. Заштићену околину чине све парцеле које се граниче са парцелом на којој се објекат налази.
6. Две куће у ул. Светозара Марковића бр. 33 и бр. 35 на к.п. 685/1 и к.п. 686/1. Заштићену околину чине све парцеле које се граниче са парцелом на којој се објекат налази.
7. Кућа у ул. Иве Лоле Рибара бр. 15 на к.п. 673. Заштићену околину чине све парцеле које се граниче са парцелом на којој се објекат налази.
8. Комплекс основне школе Димитрија Тодоровића Каплара у ул. Иве Лоле Рибара на к.п. 668. Заштићену околину чине све парцеле које се граниче са парцелом на којој се објекат налази.
9. Две куће у ул. Иве Лоле Рибара бр. 6 на к.п. 576. Заштићену околину чине све парцеле које се граниче са парцелом на којој се објекат налази.
10. Две куће у улици Иве Лоле Рибара бр. 9 на к.п. 894/1. Заштићену околину чине све парцеле које се граниче са парцелом на којој се објекат налази.
11. Породична гробница Гавре Аниничића на “источном градском гробљу”.
12. Породична гробница Петра Васића на “источном градском гробљу”.
13. Гургусовачка кула на к.п. 1096/2. Заштићену околину чине све парцеле које се граниче са парцелом на којој се објекат налази.
14. Зграда СО Књажевац у улици Милоша Обилића на к.п. 1095. Заштићену околину чине све парцеле које се граниче са парцелом на којој се објекат налази.
15. Двојна зграда у ул. Јована Курсуле бр. 2 и бр. 4 на к.п. 1068 и 1089/2.
16. Заштићену околину чине све парцеле које се граниче са парцелом на којој се објекат налази.
17. Кућа у ул. Змаја Јована Јовановића бр.3 на к.п. 1052, 1053. Заштићену околину

чине све парцеле које се граниче са парцелом на којој се објекат налази.

18. Кућа у ул. Змаја Јована Јовановића бр.8 на к.п. 1081. Заштићену околину чине све парцеле које се граниче са парцелом на којој се објекат налази
19. Кућа у ул. Змаја Јована Јовановића бр.13 на к.п. 1059/3. Заштићену околину чине све парцеле које се граниче са парцелом на којој се објекат налази.
20. Кућа у ул. Змаја Јована Јовановића бр.25 на к.п. 1072. Заштићену околину чине све парцеле које се граниче са парцелом на којој се објекат налази.
21. Кућа у ул. Васа Чараића бр.3 на к.п. 1093/1. Заштићену околину чине све парцеле које се граниче са парцелом на којој се објекат налази.
22. Објекат на Тргу Ослобођења бр. 8 на к.п. 549. Заштићену околину чине све парцеле које се граниче са парцелом на којој се објекат налази.
23. Кућа у ул. Цара Душана бр. 12 на к.п. 609/1. Заштићену околину чине све парцеле које се граниче са парцелом на којој се објекат налази.
24. Кућа у ул. Цара Душана бр. 17. Заштићену околину чине све парцеле које се граниче са парцелом на којој се објекат налази.
25. Кућа у ул. Цара Душана бр. 21, на к.п. 619. Заштићену околину чине све парцеле које се граниче са парцелом на којој се објекат налази.
26. Кућа у ул. Цара Душана бр. 24 на к.п. 107. Заштићену околину чине све парцеле које се граниче са парцелом на којој се објекат налази.
27. Зграда у улици Цара Душана бр. 29 Народни дом на к.п. 6326. Заштићену околину чине све парцеле које се граниче са парцелом на којој се објекат налази.
28. Низ кућа у ул. Кнеза Милоша од бр. 71, до бр 87 на к.п. 442,399,392, 393, 397, 395/1. Заштићену околину чине све парцеле које се граниче са парцелом на којој се објекат налази.
29. Кућа у ул. Кнеза Милоша бр. 84, на к.п. 281. Заштићену околину чине све парцеле које се граниче са парцелом на којој се објекат налази.
30. Две куће у ул. Кнеза Милоша бр. 96 и бр. 98 на к.п.258 и 271. Заштићену околину чине све парцеле које се граниче са парцелом на којој се објекат налази.
31. Две куће у ул. Кнеза Милоша бр. 110 и бр. 112 на к.п. 262/1 и 261/1. Заштићену околину чине све парцеле које се граниче са парцелом на којој се објекат налази.
32. Комплекс објеката у ул. Кнеза Милоша бр. 107а. Заштићену околину чине све парцеле које се граниче са парцелом на којој се објекат налази.
33. Кућа у Босанској ул. Бр. 1 на к.п. 386/2. Заштићену околину чине све парцеле које се граниче са парцелом на којој се објекат налази.
34. Кућа у ул. Др Савића бр. 10, на к.п. 6313. Заштићену околину чине све парцеле које се граниче са парцелом на којој се објекат налази.
35. Кућа у ул. Др Савића бр. 8 на к.п. 6309. Заштићену околину чине све парцеле које се граниче са парцелом на којој се објекат налази.
36. Зрада у ул. Светозара Марковића бр. 7 на к.п. 595. Заштићену околину чине све парцеле које се граниче са парцелом на којој се објекат налази.
37. Кућа у ул. Светозара Марковића бр. 12, на к.п. 640. Заштићену околину чине све парцеле које се граниче са парцелом на којој се објекат налази.
38. Водоторањ на к.п. 585. Заштићену околину чине све парцеле које се граниче са парцелом на којој се објекат налази.
39. Кућа у Али Агићевој улици бр. 2. Заштићену околину чине све парцеле које се граниче са парцелом на којој се објекат налази.
40. Кућа у Али Агићевој бр. 16. Заштићену околину чине све парцеле које се граниче са парцелом на којој се објекат налази.

Просторно културно-историјске целине:

1. ПКИЦ „Грађанска архитектура у Његошевој улици”, десна страна од бр. 8 до

бр. 24 и лева страна од бр. 17 до бр. 37.

2. ПКИЦ „Стара чаршија”, Кеј Димитрија Туцовића од бр. 2 до бр. 22, Трг Ослобођења од бр. 7 до бр. 43 и ул. Кнеза Милоша од бр. 2 до бр. 54 и од бр. 1 до бр. 63.

Археолошка налазишта (на којима су вршена археолошка ископавања)

Потез Кадијски крст (праисторијско насеље, са средњовековном некрополом и заветним крстовима).

Поширена листа евидентираних културних добара на територији града Књажевца

Скраћенице:

а.н. – археолошко налазиште

з.м. – знаменито / историјско место

1. Локалитет Кулиште	а.н.
2. Спомен биста Димитрију Тодоровићу Каплару	з.м.
3. Спомен биста Бранку Милошевићу Металцу	з.м.
4. Спомен биста Стевану Ђорђевићу	з.м.
5. Спомен биста Спасоја Милкића Колара	з.м.
6. Спомен барелјеф др. Радивоју Савићу	з.м.
7. Спомен биста Чеди Кеџману	з.м.
8. Спомен обележје посвећено Вукосави Јовановић	з.м.
9. Спомен биста Бранке Динић	з.м.
10. Спомен костурница Димитрију Тодоровићу Каплару, Западно гробље	з.м.

4. Општи циљеви израде Плана генералне регулације Књажевца

Израда ПГР-а има за циљ да на основу сагледавања реалних могућности будућег привредног и социјалног развоја Општине и градског подручја изврши преиспитивање планских решења постојећег ПГР-а и утврди нови концепт одрживог просторног развоја градског подручја у наредном периоду. Посебно су разматрана следећа питања:

- реконструкција саобраћајног система;
- реконструкција централног градског подручја;
- уређење рубних зона;
- комунално опремање;
- решавање проблема комуналног отпада и отпадних вода;
- уређење спортско-рекреативних, туристичких, парковских и других зелених површина;
- рационализација и уређење привредних и пословних зона;
- резервација простора за намене које ће бити реализоване у постпланском периоду и др.

Концепт ПГР-а садржи полазне основе, оцену стања, ограничења и потенцијала просторног развоја града, принципе, опште и посебне циљеве развоја, визију и прелиминарни концепт за организацију и уређење простора, предлог приоритета развоја града, организације и уређења простора и смернице за примену ПГР-а.

У наредном периоду се не предвиђа повећање броја становника у граду. Истовремено очекује се умеренији привредни раст и ограничени обим инвестиционих активности, па су и концепт и полазишта просторног развоја града у наредном периоду усклађени са таквим предвиђањима.

1) **Ограничење просторног ширења града.** Планским подручјем ПГР-а обухваћен је преостали део Трговишта и насеља “Липар” као и део рубне зоне града где је присутна непланска изградња (поред међуградских саобраћајница, “Ластавичко поље” и др.) чиме је делимично повећано грађевинско подручје. У тим

границама има могућности за нову стамбену изградњу путем реконструкције и погушћавања и ван планског периода. Пољопривредно и шумско земљиште обухваћено границом Планског подручја представља заштитни појас на коме се успоставља ригидни режим контроле (непланске) изградње.

2) **Урбанистичке целине и потцелине.** Задржава се постојећа подела градског подручја на три месне заједнице које се поклапају са одговарајућим просторним целинама којих има четири. У оквиру месних заједница, односно, просторних целина може се идентификовати већи број стамбених блокова који представљају урбанистичке потцелине па се на том нивоу могу срачунати показатељи о изграђености, настањености и сл. Поред становања, које заузима највећи део градске територије, могу се идентификовати и друге постојеће и будуће намене површина, као што су: индустрија, јавне службе, зелене и спортско-рекреативне површине и др.

3) **Реконструкција саобраћајног система.** Саобраћај представља један до најизразитијих проблема у функционисању града. Постојећа изграђеност градске територије и конфигурација терена представљају веома велико ограничење за реконструкцију градског саобраћаја. Неопходно је дати приоритет, разрешавању конфликта између колског саобраћаја и функција ужег градског центра, односно, између колског, мирујућег и пешачког саобраћаја.

4) **Уређење централног градског подручја.** Централно градско подручје представља у пословном, функционалном, амбијенталном и архитектонско-урбанистичком погледу највреднији и најатрактивнији део града. Градски центар у највећој мери одређује физиономију и идентитет града па се његовој организацији, изградњи и уређивању поклања највећа пажња. Код мањих и средњих градова рационално је развијати моноцентричну структуру, са једним доминантним центром. Књажевац, такође, нема оправданих разлога да одустане од развијања само једног градског центра, при чему би допунски центар у трећој месној заједници имао претежно снабдевачки карактер.

5) **Ревитализација индустријских зона.** Постојеће индустријске зоне заузимају доста велику површину (до 77,00 ha). Највећи део индустријских погона у овим зонама већ годинама није у функцији. С обзиром на комуналну опремљеност земљишта и постојеће индустријске објекте рационално је дати приоритет реконструкцији и ревитализацији постојећих индустријских комплекса уместо изградње нових на новим локацијама.

6) **Уређење туристичких и спортско-рекреативних површина.** У наредном периоду треба дати приоритет уређењу целог градског подручја и, посебно, површина намењених туристичким и спортско-рекреативним активностима. Књажевац има добре услове за развој туризма и комплементарних садржаја у оквиру укупне туристичке понуде Општине и регионалног окружења.

5. Планирана претежна намена површина, предлог основних урбанистичких параметара и процена планиране бруто развијене грађевинске површине

Централно градско подручје.

Уже централно градско подручје налази се великим делом у другој а мањим делом у првој просторној целини. Централно подручје обухвата површину од око 28,40 ha и омеђено је следећим улицама: Лоле Рибара, наставак до Његошеве, Милоша Обилића, Добривоја Радосављевића, Кнеза Милоша, Капалровом, Војводе Степе, Цара Душана и Светозара Марковића до улице Лоле Рибара. У зависности од примењених критеријума ово подручје може бити уже или шире. Неке централне функције имају традицију ширења дуж улице Кнеза Милоша и Карађорђевог улице чиме зона централних активности може попримити линеарну форму.

Централно подручје у наведеним границама представља већ данас целовиту

просторну целину према урбаном наслеђу, степену изграђености, концентрацији централних градских функција и амбијенталним вредностима.

Формирањем пешачке зоне као и повремено искључивање путног саобраћаја са Трга Ослобођења и дела улице Кнеза Милоша, затим, одговарајућим партерним уређењем пешачке зоне, уређењем фасада и променом структуре намене појединих локала ово подручје би добило већу амбијенталну и комерцијалну вредност.

Централно градско подручје садржи већи део вредног архитектонског и урбаног наслеђа али и највећи проценат грађевинског фонда у лошем стању. Даља изградња у овом подручју вршиће се путем реконструкције при чему ће дотрајали грађевински фонд бити уклоњен а код објеката и грађевинских целина које представљају вредно наслеђе или су у релативно солидном стању извршиће се санација и ревитализација, евентуално, надградња или доградња. Веома је важан принцип да нови објекти независно од будуће намене мора да буду уклопљени у постојећу урбанистичко-архитектонску и амбијенталну целину.

Стамбене зоне.

Концепт намене простора предвиђа намену за становање "мале густине" (породичне зграде) и становање "средње густине" (колективне зграде, пословање, услуге и сл.). Становање заузима највећи део градске територије. Становање је истовремено у контакту или прожимању са другим наменама или функцијама, нарочито у централном градском подручју.

Планирана укупна стамбена територија града повећана је у односу на садашњу површину намењену становању, што је последица некритичког ширења града на нове површине у досадашњем периоду, првенствено, у рубним зонама града, укључујући стамбене територије Трговишта који се прикључује градској територији. Извесна проширења стамбене територије предвиђена су у насељима "Ластавичко Поље", "Језава", "Дубрава", "Касарна" и делом у Трговишту.

Анализом постојећег стамбеног фонда могу се извести два закључка:

а) у колективним становима је реалтивно мала површина стана по кориснику (14-16 m²) а у индивидуалним становима релативно велика (20-40 m²); б) стари и некомфорни станови (мада их нема много) територијално се поклапају са зоном становања старачких домаћинстава (централно подручје). За колективно становање треба применити норматив од 20 m² стана по кориснику, а за породично становање норматив од 30 m² по становнику.

Код изградње породичних кућа пожељно је стимулисати уређење површина које могу послужити за обављање допунских активности (мала привреда, домаћа радиност). Очекује се да се у наредном периоду неће битије променити однос између породичне и колективне стамбене изградње па су у одговарајућој сразмери планиране потребне површине.

Колективна стамбена изградња ће се одвијати претежно у централним градским просторима путем реконструкције с тим што је предвиђена посебна површина за колективну стамбену изградњу у трећој просторној целини ("Касарна").

Становање је организовано у четири просторне целине које могу бити подељене на укупно двадесетак стамбених блокова. Организација становања није у великој мери подређена подели на просторне целине. Много је изразитија подела на становање у централном градском подручју и на становање у "насељима" која су удаљена од градског центра, а тиме и од већег дела "урбаних сервиса". Мада удаљена насеља имају одређених компаративних предности (мања густина, бољи ваздух, осунчаност и сл.) сигурно је да су она у извесном смислу хендикепирана с обзиром на дистанцу до "урбаних сервиса". Овај недостатак није могуће у потпуности отклонити због разуђеног градског габарита, али га је могуће ублажити побољшањем саобраћајних веза, отварањем нових снабдевачких пунктова, изградњом нових дечјих вртића и сл.

Привредне и пословне зоне.

Концептом намене простора предвиђене су веће привредне зоне:

- између железничке пруге и пута за Бољевац

- поред државног пута IV реда бр.35 на излазу из Књажевца према Зајечару

- поред државног пута II реда бр. 217 на излазу из Књажевца према Соко бањи

- поред државног пута IV реда бр.35 на излазу из Књажевца према Нишу

Ове привредне зоне обухватају индустријске објекте, складишта, сервисе, пословање (МСП) и пратеће садржаје.

Ове привредне зоне су само делимично у функцији због стечаја и ликвидације постојећих предузећа. На постојећим локацијама потребна је реконструкција и ревитализација привредних погона у складу са потребама нових корисника уз неопходне мере заштите животне средине.

На новим локацијама за привредне активности (објекти који су напуштени од војске) предвиђено је лоцирање нових малих и средњих предузећа, пословних система, агенција, истраживачких центара и сл.

Поред ових привредних зона где ће и убудуће бити лоцирани индустријски производни погони, потребно је омогућити развијање чистог производног занатства и домаће радиности у породичним насељима, затим разних услуга и сл. Слободне површине у рубном и приградском подручју представљају, такође, подручја привредних активности од значаја за град као што су баште, воћњаци, виногради и друге пољопривредне културе. Потребно је организовао коришћење пољопривредних површина у приградској зони и њихово уређење на еколошким принципима.

Јавне службе.

Активности и просторни размештај објеката јавних служби организују се према критеријуму уједначавања просторне доступности и квалитета услуга за цело Планско подручје.

Највећи део јавних служби налази се (заједно са пословним, комерцијалним и услужним делатностима) у централном градском подручју и дуж главне градске "осовине" коју чине Карађорђева улица, Трг ослобођења и улица Књаза Милоша.

Објекти јавних служби (вртићи, основне и средње школе, болница и дом здравља, дом културе, стадион, спортски центар и објекти социјалне заштите) углавном задовољавају потребе корисника.

С обзиром на величину Планског подручја, објекти Дома културе, Болнице, Дома здравља, као и просторни распоред основних и средњих школа, лоцирани су на прихватљивом временском и просторном растојању у односу на потенцијалне кориснике.

У будућности уместо изградње нових објеката таквог типа, дефицит појединих услуга може се решавати организовањем мањих капацитета у близини корисничких група и у објектима који се могу прилагодити конкретним потребама (закуп стамбених и других објеката, пренамена објеката за чијим коришћењем не постоји потреба, коришћењем монтажних објеката итд.).

Посебан потенцијал за задовољавање потреба од јавног интереса је промена намене објекта касарне, који може да прими различите активности, уз ниске трошкове адаптације (дечији вртић, дневни центар, клуб за децу и омладину...).

Здравствене службе су сконцентрисане на једној локацији у оквиру Медицинског центра. Ова локација није далеко од тежишта градске територије а истовремено има добар саобраћајни положај, добру осунчаност итд. Ова локација има довољне капацитете за функционисање здравства и у наредном периоду.

Постојеће средње и основне школе уз неопходну реконструкцију и одржавање могу да задовоље и будуће потребе.

Постојећи објекти социјалног становања обезбеђују, такође, и будуће потребе града (Дом за негу старих особа и Дом за васпитавање младежи - специјална

школа).

Објекти који су у функцији културе и уметности већ су лоцирани у централном градском подручју где има услова за њихову даљу доградњу. Специфичну димензију развоју културе и уметности треба да омогући даља ревитализација и уређење "старе чаршије" у центру.

Зеленило, спорт и рекреација.

Књажевац оставља на први поглед привид града са пуно зеленила. Томе свакако највише доприноси окружење, затим спонтано формирано зеленило поред водних површина и претежно породични амбијент становања са уређеним баштама.

Град има релативно мало уређених јавних парковских површина, које се налазе углавном у центру града. Улице са већим профилем имају дрвореде. Нека предузећа и установе имају солидно уређена дворишта.

С обзиром на степен изграђености, на ужем подручју града не постоје могућности за формирање већих парковских површина. Нешто боље могућности постоје у периферним деловима града.

Постојећи шумски састојци на стрминама у граду и у контактної зони могу се планским третманом претворити у парк-шуме или уређене шумске површине ("Јевик", "Љубин браник" и др.). Већи део окружења града чине пољопривредне површине, виногради и већњаци. Ове површине треба и даље користити плански и организовано за исте или сличне намене.

Насупрот претходним напоменама о уређеним парковским површинама, када је реч о спорту и рекреацији, може се констатовати да је град сачувао квалитетне и довољно простране површине како за интензивно тако и за рекреативно бављење спортом. Ту се пре свега мисли на комплекс где се сада налазе стадион "Тимочанина" и стрелиште и на комплекс између два Тимока код њиховог ушћа у Бели Тимок. Први комплекс нуди могућност коришћења, поред фудбала, тениса и стрелаштва, и за већину атлетских дисциплина, док други комплекс треба наменити туристичко-рекреативним активностима и малим спортовима. Ту треба задржати и услове за повремено или стално функционисање забавног парка чиме би се наставила традиција "Вашаришта".

Градски саобраћај

Уличну мрежу Планског подручја чини основна улична мрежа као и остале саобраћајнице. У основну уличну мрежу спадају државни путеви I и II реда и главне градске саобраћајнице (примарне и секундарне, док у групу осталих саобраћајница спадају приступне улице.

Према расположивим подацима основна улична мрежа на подручју ПГР-а има дужину од 29,4 км, а заједно са осталим улицама, укупна дужина уличне мреже износи 57,8 км. Готово целокупна улична мрежа има савремени коловозни застор, док код остале уличне мреже готово 90% има савремени застор. Укупна дужина тротоара дуж основне уличне мреже износи 31,4 км (1,06 метара тротоара/1 метру основне уличне мреже), а дуж осталих улица има 10,6 км тротоара (0,36 м тротоара/1 м остале уличне мреже)

Стање паркирања

Паркирање аутомобила обавља се дуж саобраћајница и на издвојеном површинама за паркирање – јавно паркирање. На месту становања користе се гараже, дворишта и посебна паркиралишта унутар стамбених парцела, на локацијама привреде постоје посебно уређени простори за паркирање.

Дуж основне уличне мреже има 242 обележена места а дуж остале уличне мреже још 85 места за паркирање, тако да дуж уличне мреже има укупно 327 обележених места за паркирање. У другој месној заједници сконцентрисано је око 70% расположивих места (228).

Осим паркирања дуж уличних профила, на Планском подручју има 5 паркиралишта за јавну употребу.

Комунални објекти и површине

Функционисање комуналних служби у граду је битан елемент функционисања укупног градског механизма. Избор локација, за поједине комуналне објекте и површине је доста деликатан и одговоран задатак. Те локације треба да задовоље функционалне, саобраћајне, економске, санитарно-хигијенске, еколошке и друге захтеве у зависности од тога у ком објекту се ради. Најзначајнији комунални објекти и површине у граду су: људска гробља, санитарна депонија чврстих отпадака, ветеринарска станица, зелена пијаца и ватрогасни дом.

-Људска гробља

Данас у граду постоје два гробља: западно (изнад винског подрума комбината "Џервин") и источно (пored Чивлик потока изнад "Збиришта"). Западно гробље се налази у завршном циклусу активног коришћења с обзиром да више нема празних локација за нова гробна места односно нема просторних могућности за даље ширење. Може се рачунати само на изванредан број гробних места у постојећим породичним гробницама. Источно гробље се интензивно користи последњих година и може се констатовати да оно има могућности за даље просторно ширење, иако постојећа локацијаима недостатака (висок нагиб терена, релативно висок ниво подземних вода у доњем делу гробља, близина водотока - потока).

Просторно ширење града последњих година с једне стране, и поменуто ограничења код коришћења постојећих гробља, с друге стране, захтевају формирање новог гробља. Упоредном анализом неколико потенцијалних локација, као најприхватљивија оцењена је локација поред пута за Барчиновац северно од насеља "Дубрава". Приликом пројектовања новог гробља узети су у обзир сви важећи санитарно-хигијенски, функционални и други услови.

-Санитарна депонија

Град нема решен проблем санитарне депоније за чврсте комуналне и индустријске отпатке. Локација која се сада користи за одлагање чврстих отпадака је неодржива, пре свега, са санитарно-хигијенског и водопривредног становишта (непосредна близина Белог Тимока, плавно земљиште, висок ниво подземних вода, непрописно одлагање).

У складу са Планом управљања комуналним отпадом биће формирана регионална санитарна депонија на локацији ван територије општине Књажевац. На постојећој локацији биће организован транзитни центар за селекцију, обраду и транспорт отпада.

-Сточна пијаца, кланица, ветеринарска станица.

Постојећа индустријска кланица која дужи период није у функцији налази се у склопу индустријске зоне поред пута за Зајечар. Сточна пијаца се налази на традиционалном "Вашаришту" поред леве обале Трговишког Тимока, а ветеринарска станица у непосредној близини поред десне обале Сврљишког Тимока на потезу између зелене пијаце и дечјег вртића у Капларовој улици.

Имајући у виду постојећу намену (дечји вртић, зелена пијаца) као и у будућу намену (спортски комплекс, туристичко-угоститељски садржаји) дела градске територије где се сада налазе сточна пијаца и ветеринарска станица, може се закључити да ти објекти (и функције) морају бити измештени са постојећих локација.

-Зелена пијаца

Постојећа зелена градска пијаца налази се између десне обале Сврљишког Тимока и улице Бранка Радичевића. Може се констатовати да садашња зелена пијаца задовољава градске потребе. Локација постојеће зелене пијаце је веома добра и налази се близу тежишта градске територије, релативно је добро саобраћајно повезана, постоји могућност проширења пијаце као и паркинг простора).

-Ватрогасни дом

Данас се градска ватрогасна служба са опремом налази у импровизованом

објекту на углу Карађорђево и улице Краљевића Марка. Мада ова локација има добре саобраћајне везе (што је један од претпоставки за добро функционисање ватрогасне службе) она је, гледано дугорочно, неодговарајућа за ту функцију.

Пољопривредне и шумске површине

Планским подручјем ПГР-а обухваћена је значајна површина намењена пољопривреди и шумама. Режим коришћења и уређења пољопривредног и шумског земљишта у границама Планског подручја усклађује се са одговарајућим прописима из области пољопривреде, шумарства, водопривреде, заштите животне средине и заштите природе.

Преглед намене површина дат је у следећој табели:

Табела 1.-Намена површина и површине јавне намене

Р.бр.	ВРСТА ЗАУЗЕЋА	ПОВРШИНА (ха)	СТАТУС ЗЕМЉИШТА	УЧЕШЋЕ %
1.	Становање малих густина	437,58	остало	24,44
2.	Становање средњих густина	32,85	остало	1,83
3.	Централне градске функције и јавне службе	18,01	јавно	1,00
	администрација	1,80		0,10
	домови здравља и болнице	4,07		0,22
	дечји вртићи	1,80		0,10
	школе(ОШ,СШ,ТШ)	7,88		0,44
	установе културе (дом културе,музеји,)	2,19		0,12
	црква	0,27		0,02
4	Саобраћајнице и саобраћајни терминали	46,51	јавно	2,60
5	Привредне зоне и пословни комплекси	171,17	остало	9,56
6	Посебне намене (војска)	25,51	остало	1,42
7	Спорт и рекреација	9,06	јавно	0,51
8	Туристичко-угоститељски објекти	2,39	остало	0,13
9	Градско зеленило	25,53	јавно	1,43

10	Објекти комуналне инфраструктуре	36,08	јавно	2,01
	водовод	4,47		0,25
	депонија комуналног отпада	12,78		0,70
	зелена пијаца	0,76		0,04
	вашариште	3,90		0,22
	гробље	13,92		0,78
	комунално ЈП предузеће	0,25		0,02
11	Водотоци	32,55	јавно	1,82
12	Шуме	142,06	остало	7,94
13	Пољопривредне површине	811,00	остало	45,31
Укупно јавно		167,74	јавно	9,37
Укупно остало		1.622,26	остало	90,63
УКУПНО		1.790,00		100,00%

6. Очекивани ефекти планирања у погледу унапређења начина коришћења простора

Циљ израде Плана генералне регулације је да се простор у оквиру границе плана покрије планском документацијом и да се јасно одвоји јавно земљиште од осталог земљишта.

План генералне регулације Књажевца је основ за издавање локацијских услова ради добијања одобрења за изградњу за све врсте објеката.

Основни задатак плана је да омогући коришћење земљишта које одговара захтевима јавног интереса као и рационално повезивање комуналне мреже.

Овим планом се прописују правила изградње и коришћења земљишта у границама захвата плана.

Овај план треба да побољша квалитет живота у постојећем урбаном простору у складу са просторним могућностима и наменама по Плану генералне регулације.

Обрадила

дипл.инж.грађ.Летица Михајловић

Садржај Раног јавног увида Плана генералне регулације Књажевца

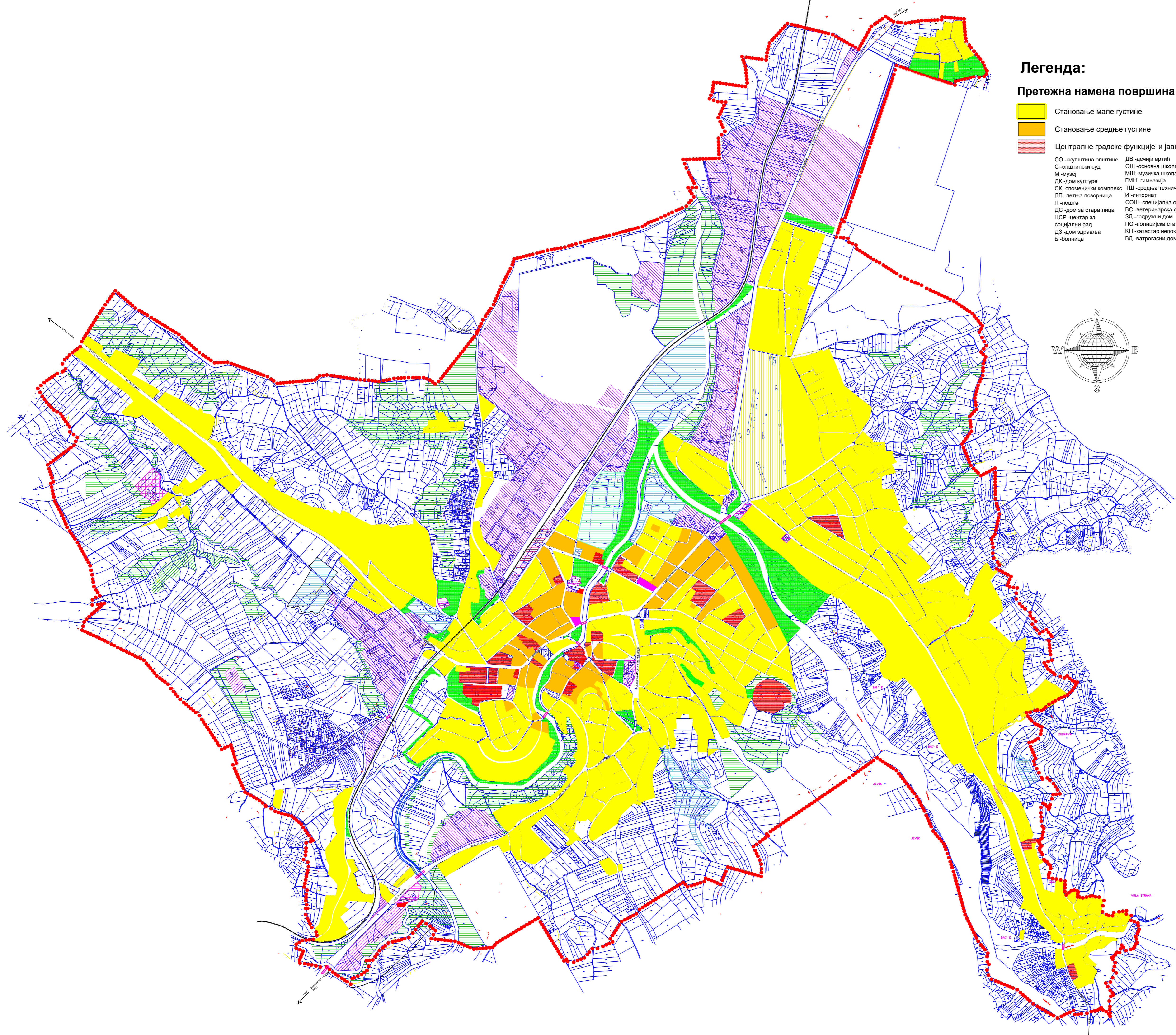
Текстуални део

1. Уводни део са описом границе планског документа
 - 1.1. Повод за израду
 - 1.2. Опис границе ПГР-а
 - 1.3. Правни и плански основ
2. Обавезе, услови и смернице из планске документације
 - 2.1. Извод из Просторног плана општине Књажевац
3. Опис постојећег стања, начин коришћења простора и основних ограничења
4. Општи циљеви израде ПГР-а
5. Планирану претежну намену површина, предлог основних урбанистичких параметара и процена планиране развијене бруто грађевинске површине
6. Очекивани ефекти планирања у погледу унапређења начина коришћења простора

Графички део

1. Граница плана са претежном наменом површина-----1 :10 000

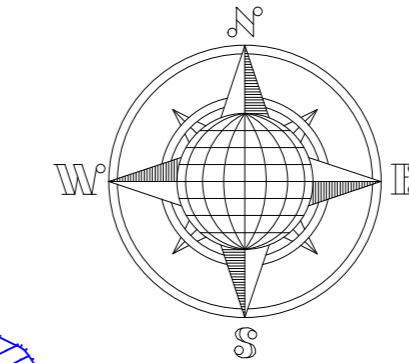
ГРАФИЧКИ ДЕО



Легенда:

Претежна намена површина

- Становање мале густине
 - Становање средње густине
 - Централне градске функције и јавне службе
- | | |
|-------------------------------|--------------------------------|
| СО - окупштина општине | ДВ - деџији вртић |
| С - општински суд | ОШ - основна школа |
| М - музеј | МШ - музичка школа |
| ДК - дом културе | ГМН - гимназија |
| СК - споменички комплекс | ТШ - средња техничка школа |
| ЛП - летња позорница | И - интернат |
| П - пошта | СОШ - специјална основна школа |
| ДС - дом за стара лица | ВС - ветеринарска станица |
| ЦСР - центар за социјални рад | ЗД - задружни дом |
| ДЗ - дом здравља | ПС - полицијска станица |
| Б - болница | КН - катастар непокретности |
| | ВД - ватрогасни дом |



- Објекти комуналне инфраструктуре
 - ПОВ - постројење за пречишћавање отпадних вода
 - ЗП - зелена пијаца
 - ВОД - водовод
 - Г - гробље
 - ОЖП - отпад животиноског порекла
 - Трансфер станица за комунални отпад
 - Саобраћајни терминали
 - АС - аутобуска станица
 - ЖС - железничка станица
 - Привредне зоне
 - Привредни и пословни комплекси
 - МСП - мала и средња предузећа
- Спорт и рекреација**
- Б - комплекс базена
 - ТРЦ - туристичко-рекреациони центар
 - Т - тениски терени
 - Ф - фудбалски терен
 - Туристичко-гоститељски објекти
 - Т - туризам
 - Верски објекат
 - Ц - црква Св. Ђорђе
 - Специјалне намене
 - Трговина, угоститељство, пословање и сл.
 - Градско зеленило
 - паркови, деџија игралишта и сл.
 - Геронтолошки центар са производњом
 - Шуме
 - Пољопривредно земљиште
 - СТ - стакленици
 - ВВ - воћњаци и виногради

**План генералне регулације
Књажевца
- рани јавни увид -
Р = 1:10000**

- Граница Плана Генералне Регулације
- Граница катастарске општине

НАРУЧИЛАЦ ИЗРАДЕ ПЛАНА: ОПШТИНСКА УПРАВА ОПШТИНЕ КЊАЖЕВАЦ, ОДЕЉЕЊЕ ЗА УРБАНИЗАМ, ГРАЂЕВИНАРСТВО, КОМУНАЛНЕ ДЕЛАТНОСТИ И ИНСПЕКЦИЈСКЕ ПОСЛОВЕ		ОБРАЂИВАЧ ПЛАНА: И.П. ПРЕДУЗЕЋЕ ЗА РАЗВОЈ УРБАНИЗАМА И ИЗГРАДЊУ ОПШТИНЕ КЊАЖЕВАЦ	
ИНВЕСТИТОР: ОПШТИНА КЊАЖЕВАЦ, ул. Милоша Обилића бр.1 Књажевац		Одговорни урбаниста: Зоран Михајловић, дип.инж.арх.	Урбаниста сарадник: Летица Михајловић, дип.инж.грађ.
ПРИЛОГ: ПРЕТЕЖНА НАМЕНА ПОВРШИНА		сарадник: Ивана Стојковић, апс.арх.	директор: Младен Радосављевић, д.и.маш.
Размера: 1:10000		Датум: V 2023	Лист: 1